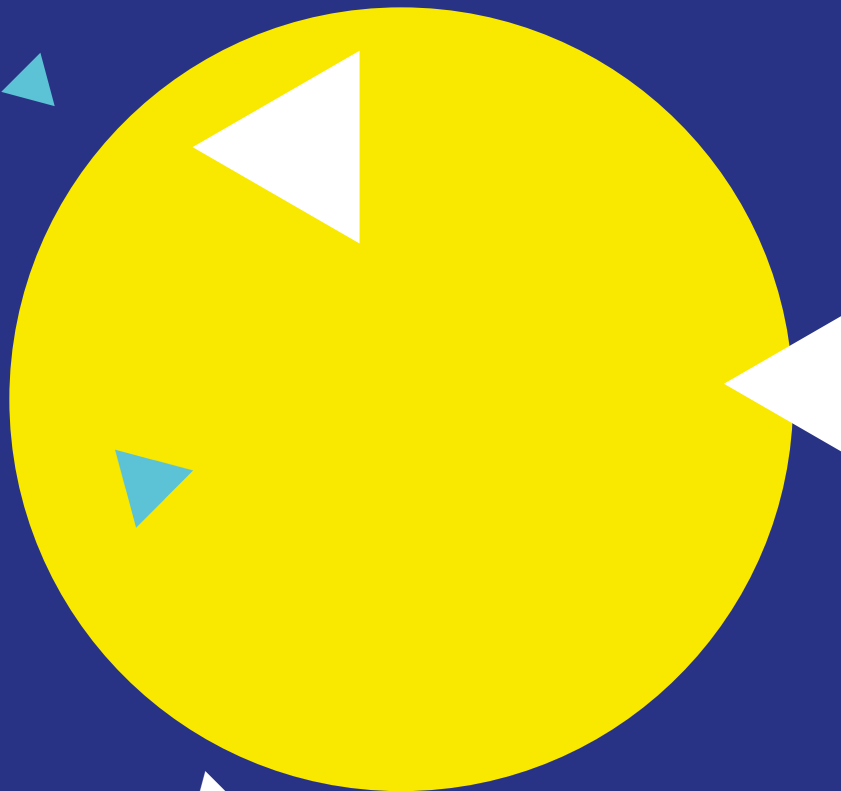


# *Covid-19 et musiques actuelles en Hauts-de-France :*

*Quelles conséquences  
immédiates pour le secteur ?*



**Étude d'impact #1 : février - avril 2020**

# ▼ Sommaire

▼	<b>Sommaire</b>	<b>3</b>
▼	<b>Première analyse de la situation</b>	<b>4</b>
▼	<b>1. Rappels sur la filière</b>	<b>5</b>
▼	<b>2. Échantillon observé</b>	<b>6</b>
▼	<b>3. Impacts directs sur les activités des acteurs</b>	<b>8</b>
	▶ Diffusion et concerts	8
	▶ Festivals de musique	9
	▶ Développement de carrière d'artistes : secteur live et phonographique	10
	▶ Transmission et pratiques musicales	11
	▶ Radios associatives	12
▼	<b>4. Impacts directs sur l'emploi</b>	<b>13</b>
	▶ Emplois intermittents	13
	▶ Emplois permanents	14
▼	<b>5. Pertes financières</b>	<b>16</b>
▼	<b>6. Liens utiles</b>	<b>17</b>

# ▼ Première analyse de la situation

**Période du 29 février  
au 30 avril 2020**

Les données présentées ci-dessous constituent les premiers résultats de l'étude d'impact menée par HAUTE FIDÉLITÉ sur les conséquences immédiates de la pandémie de Covid-19 pour le secteur des musiques actuelles en Hauts-de-France.

Ces résultats provisoires se basent sur un questionnaire déclaratif envoyé aux structures de la région ayant au moins une activité liée aux musiques actuelles, adhérents et non adhérents au pôle régional. Les chiffres présentés ci-dessous ont été arrêtés le 20 avril 2020. Ils correspondent à la période du 29 février 2020 – date des premières annulations de rassemblements publics dans l'Oise – au 30 avril 2020. Des entretiens et témoignages de plusieurs acteurs de la région viennent compléter ces données quantitatives.

Compte-tenu du contexte instable lié à l'évolution de la pandémie et aux mesures prises par le gouvernement, ces chiffres sont une estimation : ils ne sont ni exhaustifs, ni définitifs.

De nombreuses incertitudes quant à la date de reprise d'activités et quant à la prise en main des dispositifs d'aides existants empêchent les acteurs de se projeter et de nous communiquer une image exacte de leur situation. Certains acteurs n'ont d'ailleurs pas été en mesure de répondre à l'enquête.

Néanmoins, les premières données récoltées permettent d'obtenir les grandes tendances de l'impact direct de la crise sur le secteur. Une étude plus poussée analysant ses conséquences indirectes est nécessaire sur le temps long lorsque les chiffres seront stabilisés et que les acteurs se seront appropriés les soutiens financiers et mesures d'accompagnement mises en place par les pouvoirs publics.

# ▶ 1. Rappels sur la filière

Les chiffres présentés ci-dessous sont issus de :

- ▶ L'état des lieux territorial de la filière des musiques actuelles en Hauts-de-France élaboré en 2019 par HAUTE FIDÉLITÉ.
- ▶ Des statistiques produits produit par le CNV concernant « La diffusion des spectacles de variétés et de musiques actuelles en 2017 » en Hauts-de-France, caractéristiques et éléments d'évolution 2016-2017.

Ces données correspondent à l'année 2017, elles permettent de mettre en perspective les résultats de l'étude d'impact du Covid-19 sur la période que nous observons.



## Emploi dans les musiques actuelles en Hauts-de-France en 2017

(source Haute Fidélité)

- ▶ **2269** personnes employées par **130** structures.
- ▶ **1713** personnes en contrats intermittents et **420** en contrats permanents.
- ▶ **504** ETP (équivalent temps plein) avec une moyenne de 4,85 ETP par structure et une valeur médiane de 2,86 ETP = une majorité de structures de petites tailles.



## Recettes propres de la filière en 2017

(source Haute Fidélité)

- ▶ **11 857 257 €** de recettes propres (billetterie, bar et restauration, vente de concerts ou disque ...) avec une moyenne de **136 290 €** par structure et une valeur médiane de **56 400 €**.
- ▶ Des recettes propres qui représentent **37%** de l'ensemble des produits des **130** acteurs de la filière répondants à l'état des lieux territorial.



## Focus sur l'activité de diffusion en 2017

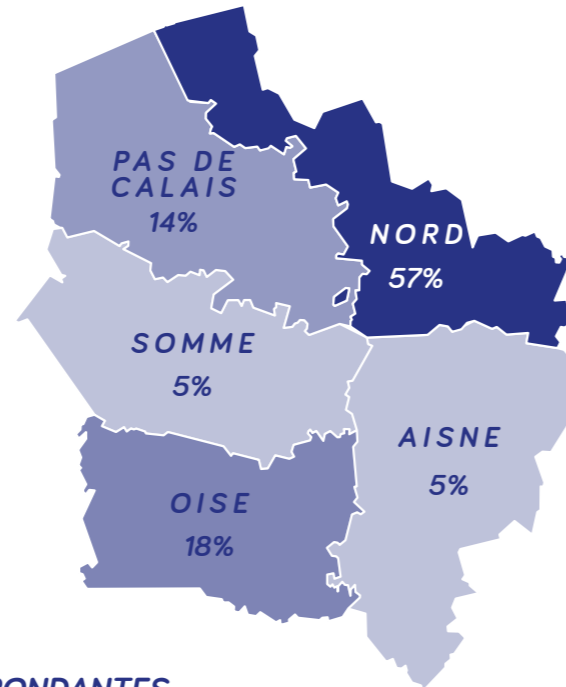
(source CNV)

- ▶ **281** déclarants de représentations payantes dans la région (zéniths et arénas compris).
- ▶ **2 472** représentations payantes de variétés et de musiques actuelles et 390 gratuites.
- ▶ **1,6 millions** d'entrées pour les représentations payantes.
- ▶ **56,6 millions** de recettes de billetterie.
- ▶ **17 %** de la fréquentation régionale et **18%** de la billetterie totale générés par des festivals.

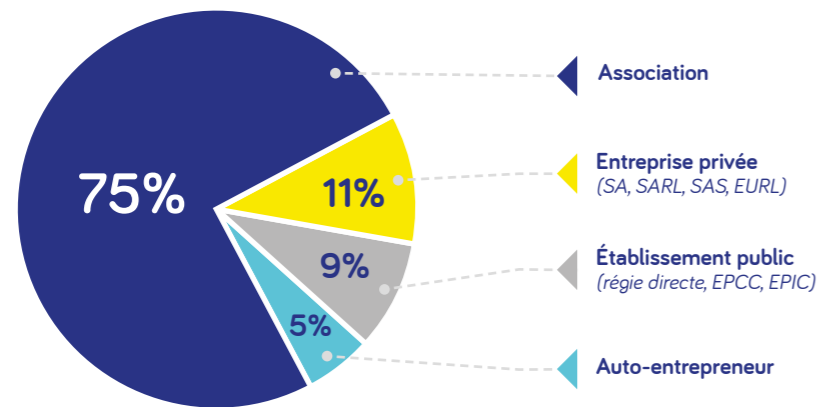
# ▶ 2. Échantillon observé

L'enquête a mobilisé à ce jour 56 répondants sur l'ensemble de la région selon la répartition géographique suivante :

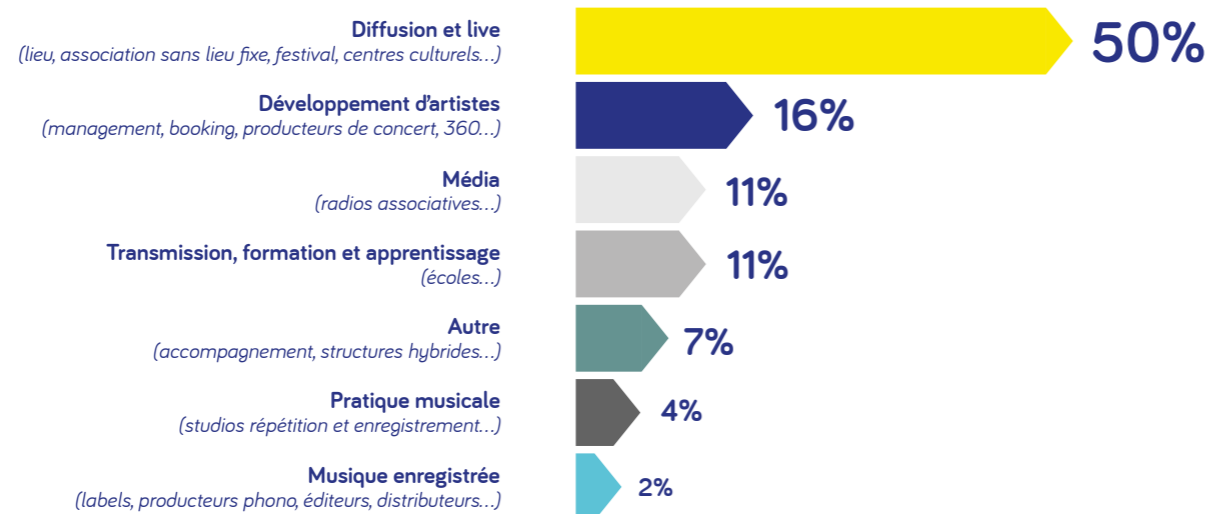
Les structures répondantes sont représentatives de la **diversité d'acteurs des musiques actuelles** impactés par la crise en région, tant par leur forme juridique que par leur secteur d'activité comme en témoignent les graphiques suivants :



## ▼ STATUTS JURIDIQUES DES STRUCTURES RÉPONDANTES



## ▼ SECTEURS D'ACTIVITÉS PRINCIPAUX DES STRUCTURES RÉPONDANTES

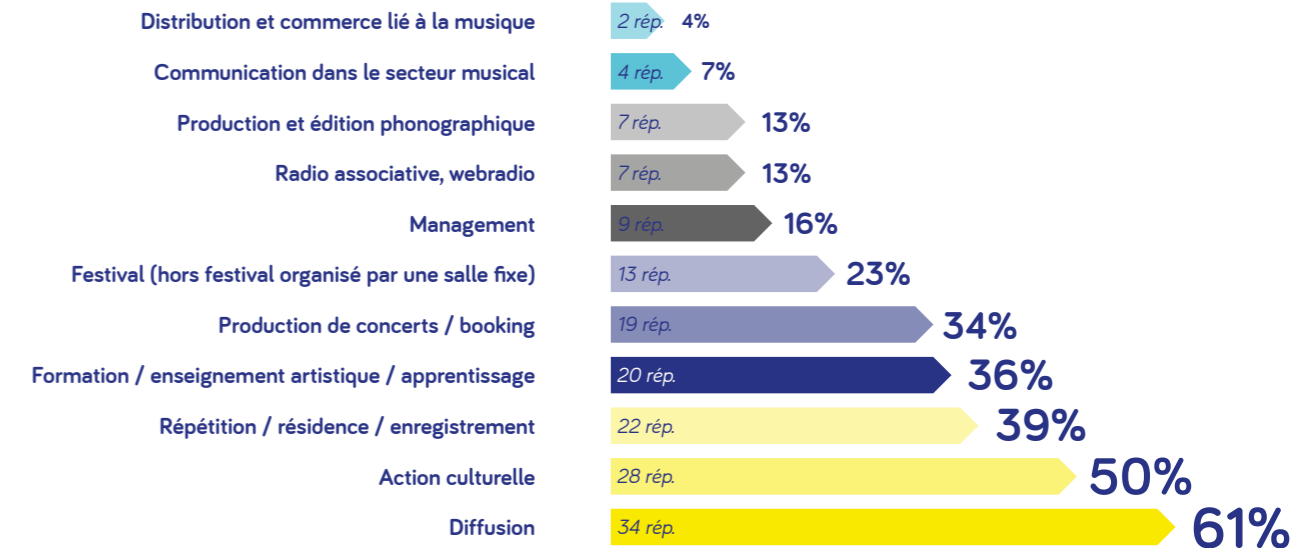


L'écosystème des musiques actuelles se caractérise par la **pluridisciplinarité et l'interdépendance des acteurs qui le constituent**. Avec l'arrêt forcé du secteur culturel, l'ensemble de la « chaîne musicale » s'est brutalement interrompu et l'impact a été immédiat

sur la totalité des activités liées à la musique.

Pour prendre en compte cette pluriactivité des acteurs touchés par la crise, le questionnaire proposait aux répondants des questions à choix multiples.

## ▼ ACTIVITÉS REPRÉSENTÉES AU SEIN DES 56 STRUCTURES OBSERVÉES



## Croisement des données et principales activités observées

### Diffusion

- ▶ 34 répondants ont une activité de diffusion soit **61 % de l'échantillon observé**.
- ▶ Parmi ces acteurs de la diffusion, 53% font de l'action culturelle et 41% ont une activité liée à l'accueil d'artistes en répétition, résidence et/ou enregistrement.

### Transmission

- ▶ 20 répondants ont une activité liée à la formation, l'enseignement artistique et/ou l'apprentissage musical, soit **36% des acteurs observés**.
- ▶ Parmi eux, 75% font de l'action culturelle et 60% proposent pour les artistes de l'accueil en répétition, résidence et/ou enregistrement.

### Action culturelle

- ▶ Au total, 28 structures observées ont une activité liée au champ de l'action culturelle, soit **50% des répondants**.

### Festivals

- ▶ Le nombre relativement faible de festivals répondants – 13 acteurs soit **23% de l'échantillon observé** – est lié à la période étudiée. La saison des festivals de musique commence à partir du mois d'avril mais leur grande majorité se déroulent en été.
- ▶ Parmi eux, près de 40% mettent en oeuvre des projets d'action culturelle.

### Production de concert / booking

- ▶ 19 structures ont une activité de production de concerts et/ou de booking, soit **34% des répondants**.
- ▶ Parmi ces structures de production et tourneurs, 42% ont également une activité de management et 32% une activité liée aux musiques enregistrées (production ou édition phonographique).

# ▶ 3. Impacts directs sur les activités des acteurs

Les répondants expriment une **incertitude généralisée** quant à leur situation. Si certaines conséquences directes de la crise sont mesurables dès aujourd'hui, les **effets en cascade et l'impact sur le long terme** d'une « période blanche » dont la durée minimum est estimée à 6 mois, ne sont pas encore quantifiables pour la majorité des acteurs.

“ Nous nous efforçons de reporter le plus de dates possibles. Néanmoins, les reports se font systématiquement sur l'automne. Il y aura dans tous les cas un trou d'activité [...]. Le mois de mars était notre plus gros mois de l'année [...]. Cette situation nous met donc en grande difficulté économique.

Un café-concert dans le Nord (59)

“ Nous avons réussi à reporter la majorité des concerts sur le dernier trimestre 2020. Néanmoins, l'activité diffusion 2020 globale sera largement impactée, car l'automne 2020 ne pourra proposer «une double programmation» (les concerts reportés et le volume de concerts initialement prévu). Notamment pour trois raisons : l'équipe salariée étant trop petite pour suivre la cadence, pour ne pas créer de sur-concurrence entre les différentes propositions culturelles locales, et enfin car on imagine que le redémarrage de la «consommation» culturelle pourrait prendre plusieurs mois pour revenir à la normale.

Une salle de concert dans la Somme (80)

## Diffusion et concerts

### Acteurs concernés

▼ Salles labellisées ou non, associations organisatrices de concerts, cafés-concerts, centres culturels, autres structures de diffusion, artistes, technicien-ne-s, prestataires locaux : location de matériel et technique, sociétés de sécurité ou d'entretien, attaché-e-s de presse etc...

### Situation vécue

- ▶ La **fermeture** des structures de diffusion ;
- ▶ L'**annulation** et/ou **report** des concerts programmés ;

### Conséquences identifiées

- ▶ Un **manque à gagner** en termes de recettes propres : billetterie, recettes escomptées en bar et/ou restauration, merchandising etc...
- ▶ Une **chute de la billetterie** et une **démobilisation des publics** sur les dates futures ;
- ▶ Un **arrêt brutal d'activité** pour le personnel mobilisé par ces événements : personnel technique, employé-e-s lié-e-s au bar et à la restauration, agent-e-s d'entretien et de sécurité, graphistes, attaché-e-s de presse etc...

### Craintes exprimées

- ▶ Une **saturation de l'offre culturelle et une surcharge de dates** à la rentrée 2020 ;
- ▶ Une **forte concurrence** entre les acteurs ;
- ▶ Des **changements de comportement de consommation culturelle** chez les publics : possible baisse du pouvoir d'achat, peur ou au refus de fréquenter des lieux de rassemblement ;

### Un certain nombre d'inconnues

- ▶ La **date de réouverture** des salles au public ;
- ▶ Des **reports** incertains ;
- ▶ Une majorité de **prestataires** liés à l'accueil des artistes à l'arrêt (transports, restauration...).

695 concerts, événements ou soirées annulé(e)s ou reporté(e)s parmi l'échantillon observé sur la période du 29 février au 30 avril 2020.

## Festivals de musique

### Acteurs concernés

▼ Ensemble des festivals de musique des Hauts-de-France, dont une majorité de petits et moyens acteurs, artistes professionnel-le-s et amateur-e-s, producteurs de concert et tourneurs, prestataires locaux : location de matériel et technique, sociétés de sécurité, acteurs de la restauration et du débit de boisson, attaché-e-s de presse, graphistes etc ...

### Situation vécue

- ▶ Une **annulation ou un report systématique** des festivals programmés à l'été 2020 ;
- ▶ Une incertitude pour ces acteurs en l'**absence de critères objectifs émis par le gouvernement** permettant de déterminer quels festivals pourraient éventuellement se tenir à partir de septembre 2020 et sous quelles conditions ;
- ▶ Un **contexte électoral** – les élections municipales et leur report – qui a retardé la prise de décision de certaines communes quant à leur engagement financier auprès des festivals.

“ Notre festival est financé par un mécénat important d'entreprises implantées sur le territoire de la communauté urbaine d'Arras, ces entreprises pour beaucoup sont aujourd'hui impactées par la crise sanitaire et ne pourront répondre à nos demandes mécénat que nous formulons précisément à cette période.

Un festival dans le Nord (59)

À l'heure où ont été récoltées les données, la situation de crise a remis en cause la tenue ordinaire de 10 festivals répondants sur 13.

### Effets en cascade pour le secteur et pour les territoires

- ▶ Une **période d'ordinaire significative en termes de rentrées d'argent et de visibilité** qui laisse place à une période blanche pour les artistes, leurs tourneurs et autres producteurs de spectacles ;
- ▶ Une **période blanche pour les technicien-ne-s** qui comptent sur cette période pour effectuer leurs heures d'intermittence ;
- ▶ Une **période blanche pour les prestataires locaux** (location de matériel et technique, sociétés de sécurité, graphistes, attaché-e-s de presse, restauration et bar etc...) ;
- ▶ La perte de nombreuses opportunités pour se produire sur scène pour les **artistes amateur-e-s**.

### Craintes exprimées

- ▶ Une **situation critique** pour les festivals dont le modèle économique repose majoritairement sur leurs **ressources propres** (billetterie, recettes tirées du bar et de la restauration, merchandising...) ;
- ▶ Des questionnements sur le **maintien et la pérennité des subventions** des festivals ;
- ▶ La question de la **viabilité des partenariats** avec les autres acteurs du territoire (mécénat...) ;
- ▶ Des incertitudes quant à l'**ouverture et la disponibilité des lieux d'accueil de concerts** pour prévoir les reports ;
- ▶ L'inconnue de la **mobilisation des publics** : mauvaise identification du festival à de nouvelles dates, changement des comportements de consommation culturelle...

“ Pour l'instant le festival n'est pas menacé sur le long terme car nous avons engagé peu de frais, mais suffisamment pour que cela impacte la structure. Nous sommes un festival majoritairement gratuit et subventionné. Nous arriverons à nous en sortir à condition qu'une bonne partie des subventions soient maintenues même si le festival est annulé.

Un festival dans le Nord (59)



## Développement de carrière d'artistes : secteur live et phonographique

“ Nous avons maintenu la sortie d'un EP en avril, qui, au final, passe un peu « à la trappe », car noyé dans trop d'infos, même s'il a un peu sa vie sur les réseaux. Nous allons donc devoir réinvestir à la rentrée pour la promotion de l'EP numérique et physique. [...] Le manque à gagner de ventes de supports physiques à la sortie des concerts est difficilement chiffrable, mais non négligeable. Et des effets induits également du bouche-à-oreille et de la diffusion dans le public voire les pros qui en découle.

Un producteur de spectacles et phonographique dans le Nord (59)

“ Pour nous qui n'avions pas ou peu de dates cet été, les projets ne s'y prêtant pas cette année, c'est une longue période blanche qui s'annonce, de mi-mars à septembre, pendant laquelle il va falloir d'une part continuer d'essayer de construire une saison prochaine (donc d'anticiper et d'investir dans au minimum du temps de travail mais également des outils de communication – vidéos, webmastering, réseaux sociaux, etc.) tout en n'ayant aucune recette propre pendant cette période. L'impact économique a aussi une répercussion sur les aides au projet que nous aurions pu demander sur la saison prochaine [...] Cela impacte également le montant du Crédit Impôt Spectacle Vivant que nous aurions pu demander sur les dates annulées ou reportées. Enfin, les investissements sur les créations de spectacle ou sur les productions d'albums ont été faites fin 2019 / début 2020, avec une espérance de premiers revenus à partir du 2<sup>e</sup> trimestre 2020, il va falloir absorber ces investissements en escomptant les 1<sup>ères</sup> recettes au mieux à partir de septembre.

Un producteur de spectacles et phonographique dans le Nord (59)

### Acteurs concernés

▼ **Producteurs de concerts, tourneurs, structures de management, éditeurs et producteurs phonographiques**

### Situation vécue

- ▶ Une **forte dépendance aux recettes propres** car la majorité de ces acteurs possède une **économie non-mixte pas ou peu subventionnée** ;
- ▶ Des acteurs qui se caractérisent pour par un modèle dit « 360° » basé sur la pluralité des services qu'ils proposent aux artistes ;
- ▶ Toute une économie liée aux tournées et aux albums bousculée ;

### Conséquences identifiées

- ▶ Des **stratégies de sorties commerciales, des plans de promotion et de marketing bouleversés** ;
- ▶ Un **manque à gagner** important ;
- ▶ Des **pertes financières qui mettent en danger les investissements** liés aux sorties d'albums ou à la production des tournées ;
- ▶ Une **chute des synchronisations** ;
- ▶ Un **report des campagnes de publicité** ;
- ▶ Une forte **diminution de la distribution physique** accompagnée d'une **baisse des écoutes streaming**.

### Craintes exprimées

- ▶ Des **répercussions critiques au long court sur la trésorerie** de ces acteurs une fois la crise passée.

“ L'impact est important car plusieurs réalisations ne pourront avoir lieu dans les temps et nous perdons le placement de musique. Pour les albums prévus, on va tout reporter. On perd les premières dépenses en espérant récupérer les avances. Les tournages de clip ont été suspendu et tout cela bouscule nos plans promo et marketing forcément.

Un éditeur phonographique dans le Nord (59)

## Transmission et pratiques musicales

### FORMATIONS LIÉES AU SECTEUR DES MUSIQUES ACTUELLES, APPRENTISSAGE ET ENSEIGNEMENT MUSICAL

#### Acteurs concernés

▼ **Les lieux d'apprentissage musical et d'enseignement artistique, les structures qui proposent des prestations liées à ce champ et les intervenant-e-s, les apprenti-e-s**

#### Situation vécue

- ▶ La **fermeture** des établissements d'enseignement et apprentissage musical ;
- ▶ Une majorité de **cours et de formations annulés**, certains maintiens de cours en ligne ;
- ▶ Des **séances d'intervention annulées** pour les prestataires qui dépendent des revenus liés au champ de la formation et de l'accompagnement artistique et donc **absence d'entrée de recettes propres**.

“ Nous avons mis en place un dispositif de cours en ligne (ou via des ressources disponibles sur un drive), donc pour l'instant nous assurons environ 70% des cours et formations prévus, en espérant pouvoir reporter le reste à faire en juin/juillet. Par contre, les nouveaux stages prévus au printemps sont pour l'instant annulés (on verra en fonction de la sortie de crise s'il y a moyen de les repositionner).

Une école de musique dans le Nord (59)

**189 cours et formations impacté(e)s soit l'équivalent de 1873 heures et 117 intervenant-e-s extérieur-e-s dont la venue a été annulée sur la période observée.**

### PROJETS D'ACTION CULTURELLE

#### Acteurs concernés

▼ **Les écoles de musiques et lieux d'apprentissage musical, les radios associatives, les salles de concert, certains festivals, des petits producteurs de spectacles, les artistes intervenant-e-s**

#### Situation vécue

- ▶ Un **arrêt des structures** porteuses de projets d'action culturelle ;
- ▶ La **fermeture des structures partenaires** : établissements scolaires et universitaires, structures socio-éducatives, sanitaires et sociales, établissements pénitentiaires etc...

#### Craintes exprimées

- ▶ Une **incertitude quant à la possibilité de reporter les ateliers, les restitutions et les projets** ;
- ▶ Un **embouteillage** à venir aussi bien au niveau des ateliers que des restitutions ;
- ▶ L'impossibilité de **justification des subventions auprès des financeurs** quand un projet est annulé ;
- ▶ Des questionnements concernant le **maintien ou non des appels et aides à projet** pour la saison prochaine.

**678 ateliers et 97 restitutions impacté(e)s sur la période étudiée soit 171 intervenant-e-s dont la venue a été annulée.**

## L'ACCUEIL EN RÉSIDENCE, RÉPÉTITION ET/OU SÉANCE D'ENREGISTREMENT

### Acteurs concernés

▼ Les structures permettant l'accueil en résidence, répétition ou enregistrement : studios, salles de concert, écoles de musique, centres culturels, les artistes, les régisseur-euse-s et technicien-ne-s, les producteurs phonographiques

### Situation vécue

- ▶ La **fermeture des lieux d'accueil** en résidence, répétition et enregistrement ;
- ▶ Des **calendriers bouleversés** : sorties d'album, filages des spectacles, dispositifs d'accompagnement etc...
- ▶ Des **recettes à l'arrêt** pour les structures dont l'économie est basée principalement sur ces activités (studios privés...).

### Craintes exprimées

- ▶ Un **effet négatif sur la trésorerie** des petits acteurs privés en période post-crise ;
- ▶ Une **saturation de demandes** après le déconfinement.

“ Les sessions d'enregistrement ne peuvent plus se faire donc certains projets sont annulés, d'autres reportés. On continue à travailler les compos / arrangement, mixages et mastering à distance. Les concerts et événements annulés et sans doute pas reportés.

Un studio d'enregistrement mobile dans le Nord (59)

“ On est tous en télétravail. Le studio est fermé aux bénévoles. Enregistrent de chez eux ceux qui peuvent (c'est à dire pas grand monde !). Évidemment tous nos ateliers sont annulés (reportés ? On ne sait pas encore) et nos invités ont annulé leur venu avant même l'annonce du confinement. On essaie de maintenir les émissions réseaux (FRANF/Radio Campus France), histoire d'avoir encore des programmes à l'antenne. Avec notre FSER à faire en parallèle, c'est un peu la grande inconnue car on ne sait pas si les gens vont pouvoir répondre à nos sollicitations.

Une radio associative dans la Somme (80)

## Radios associatives

### Acteurs concernés

▼ Les radios associatives, leurs bénévoles, leurs partenaires.

### Situation vécue

- ▶ Un **rôle majeur dans la transmission de l'information locale de proximité** en particulier dans les territoires isolés et ruraux comme dans l'Oise, un des premiers départements en France touchés par le confinement ;
- ▶ Des **studios fermés** aux équipes salariées et aux bénévoles ;
- ▶ Des **émissions supprimées** et des grilles de programmes modifiées ;
- ▶ Une **mobilisation des équipements mobiles des radios** pour diffuser à distance ;
- ▶ Une majorité d'animateurs bénévoles ne sont pas équipés et ne peuvent assurer leurs émissions ;
- ▶ Un recours aux **rediffusions et émissions de secours** pour maintenir l'antenne ;
- ▶ Des initiatives des différents réseaux régionaux et nationaux de radios : mutualisation d'émissions, expérimentations radiophoniques etc...
- ▶ Un certain nombre de **partenariats et de prestations rémunérées non assurées** ;
- ▶ Des **pertes des recettes importantes liées aux prestations** : ateliers d'éducation aux médias, couverture d'événements, location de studios d'enregistrement, baisse des messages d'intérêts culturels ou généraux etc...

### Craintes exprimées

- ▶ Des appréhensions quant à la **constitution du dossier FSER** de 2021, dont l'aide sélective est directement liée aux actions menées par la radio.

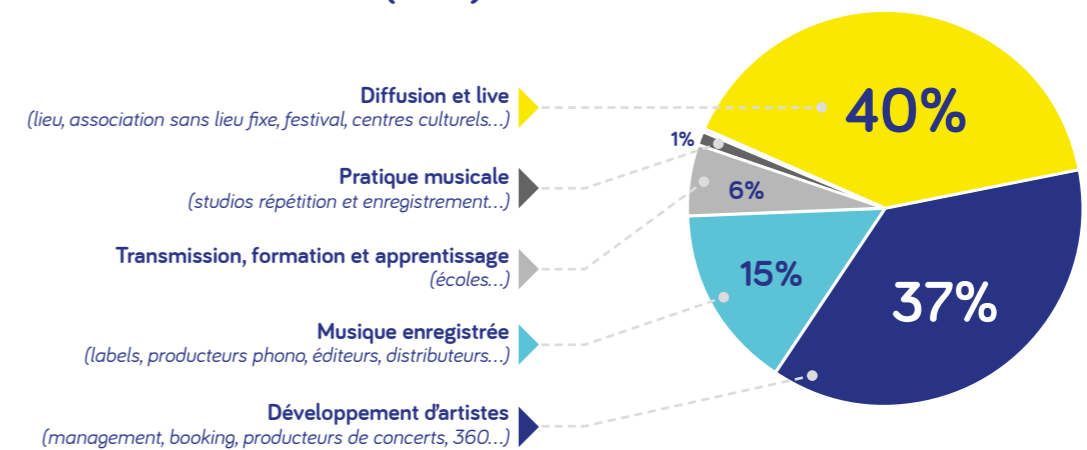
160 émissions annulées et 121 invité-e-s dont la venue a été annulée.

## ▶ 4.

# Impacts directs sur l'emploi

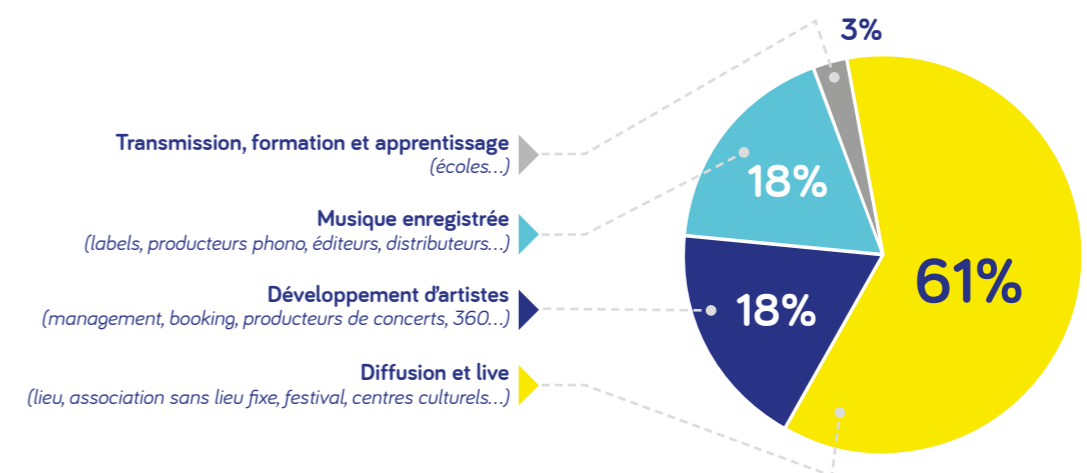
## Emplois intermittents

▼ NOMBRE DE CACHETS D'ARTISTES IMPACTÉS SUR LA PÉRIODE ÉTUDIÉE PAR SECTEUR (EN %)



1318 cachets d'artistes impactés sur la période février – avril 2020.

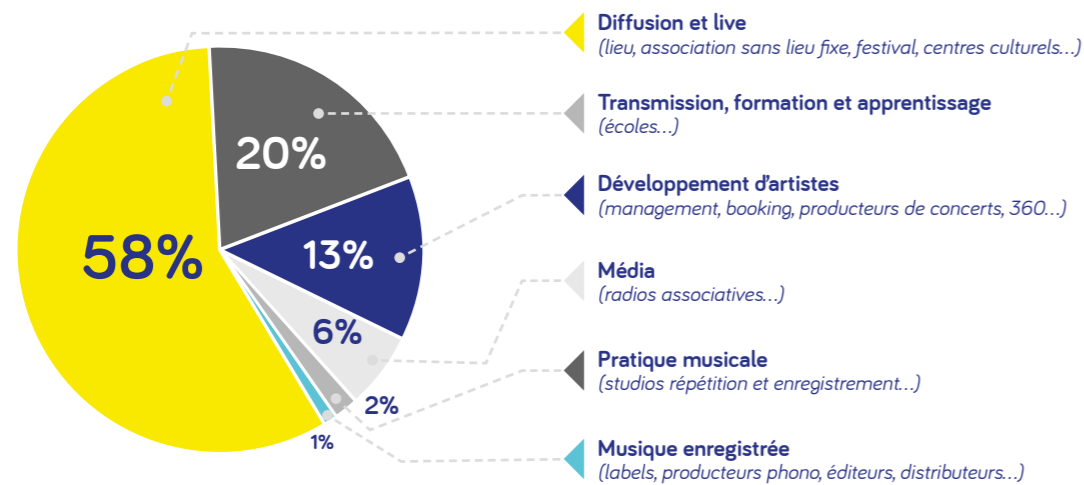
▼ CONTRATS D'INTERMITTENT-E-S TECHNICIEN-NE-S IMPACTÉS SUR LA PÉRIODE ÉTUDIÉE PAR SECTEUR (EN %)



822 contrats d'intermittent-e-s technicien-ne-s impactés sur la période étudiée.

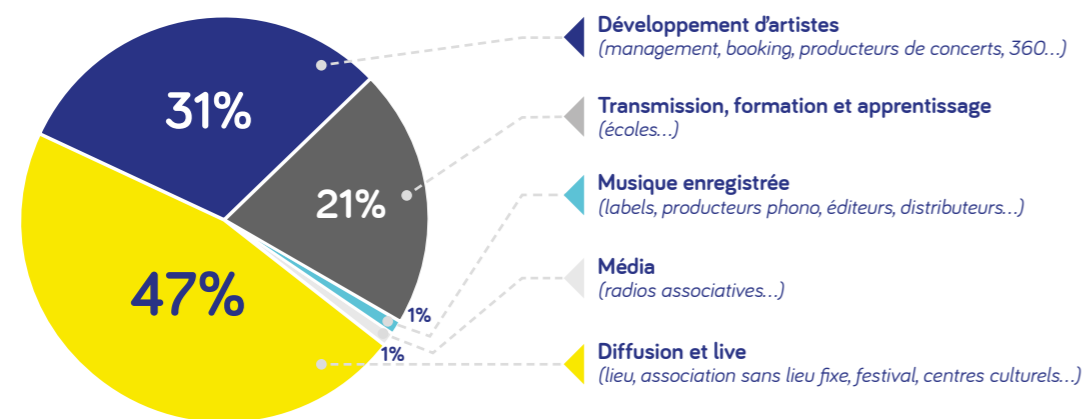
## Emplois permanents

### ▼ NOMBRE D'EMPLOIS PERMANENTS IMPACTÉS AU SEIN DES STRUCTURES SUR LA PÉRIODE ÉTUDIÉE PAR SECTEUR (EN %)



**205 emplois permanents impactés soit 196 ETP sur la période mars-avril 2020.**

### ▼ NOMBRE DE SALARIÉ·E·S AU CHÔMAGE PARTIEL AU SEIN DES STRUCTURES SUR LA PÉRIODE ÉTUDIÉE PAR SECTEUR (EN %)



**169 salarié·e·s au chômage partiel sur la période mars-avril 2020.**

La crise a un **impact particulièrement fort sur les artistes et l'emploi intermittent**, d'autant plus que la période d'avril à septembre concentre à l'ordinaire un nombre important d'événements, de festivals et de concerts.

En ce qui concerne l'emploi permanent au sein des structures, l'organisation ordinaire et les habitudes de travail sont modifiées, le télétravail est généralisé. Les délais de réponses sont allongés, les priorités et les calendriers des structures sont revus.

Sur la période mars – avril 2020, près de **40% des structures ont fait appel au chômage partiel**. Il est certain que ce chiffre a aujourd'hui augmenté compte-tenu de l'arrêt d'activité prolongée des structures culturelles.

Les salarié·e·s sont touché·e·s de manière différente par l'activité partielle en **fonction des postes qu'ils occupent et des besoins de leur structures**. On constate par exemple que les postes de direction et d'administration fonctionnent à plein temps alors que le temps de travail est réduit pour les autres types de postes (notamment les régisseur·euse·s, les chargé·e·s de productions et d'action culturelles, chargé·e·s de communication...).

Par ailleurs, les témoignages recueillis font part d'une **forte sollicitation des membres bénévoles des bureaux des associations** qui constituent la majorité du secteur musical.

“ L'ensemble de l'équipe est en activité partielle (avec autorisation de la Direccte) en télétravail suite à la fermeture du lieu par décret. Le temps de travail moyen est réduit de 70% pour tout le monde. L'absence d'activités impacte beaucoup les salarié·e·s en charge des projets. La motivation est en berne. Il est difficile de faire accepter l'idée que la saison est probablement terminée. La situation des musicien·ne·s nous préoccupe beaucoup. Heureusement, nous avons pu maintenir bon nombre de rémunérations pour des interventions prévues et non effectuées, au risque d'impacter l'équilibre financier de la structure. Mais nous ne pouvons pas garantir l'avenir. Pour l'instant nous ne savons pas ce qui se passera à la rentrée de septembre et la saison prochaine. Toutes nos activités d'apprentissage, de sensibilisation, d'accompagnement se déroulent en collectif, imaginer leur mise en œuvre en respectant des mesures sanitaires ou des jauges réduites est très complexe voire impossible pour certaines.

*Une structure d'apprentissage musical dans le Nord (59)*

**40 % des structures répondantes ont fait appel au chômage partiel sur la période mars-avril 2020.**



## ▶ 5. Pertes financières

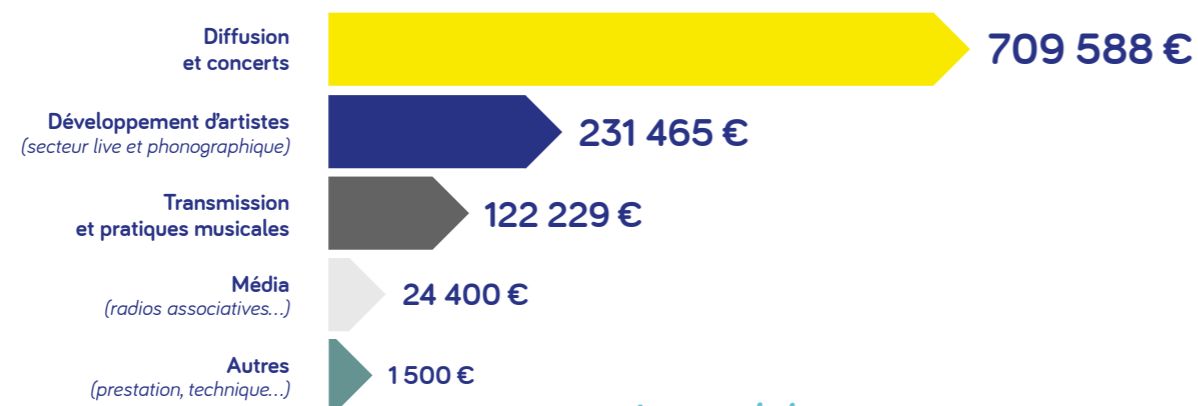
Les témoignages recueillis auprès des acteurs de la région nous permettent d'affirmer que les **pertes seront plus ou moins conséquentes selon le degré de subventionnement des structures**. En effet, celles dont le modèle économique repose principalement ou exclusivement sur des recettes propres se trouvent particulièrement fragilisées par un arrêt d'activité.

Les chiffres présentés ci-dessous sont des estimations des **pertes en chiffre d'affaires** sur

la période étudiée. Le **manque à gagner** n'est pas étudié ici car il est difficile à quantifier par les acteurs mais il est tout aussi important.

Par ailleurs, les enjeux de trésorerie n'ont pas été répertoriés dans cette première étude d'impact, mais un arrêt d'activité sur une période estimée à 6 mois au minimum aura des conséquences sur le long terme pour de nombreuses structures.

### ▼ PERTES DE CHIFFRE D'AFFAIRES ESTIMÉES PAR LES 56 STRUCTURES RÉPONDANTES PAR SECTEUR D'ACTIVITÉS (EN %)



**Le total des pertes en chiffre d'affaires est estimé à 1 093 200 €**  
pour les 56 répondants sur la période du 29 février au 30 avril 2020.

## ▶ 6. Liens utiles

### Ressources et informations

- ▶ Plateforme d'information ressource musiques actuelles en Hauts-de-France  
<http://music-hdf.org/>
- ▶ Covid-19 : ressources dédiées  
<http://music-hdf.org/urg-covid19.php>

### Préconisations

- ▶ « Pour une nouvelle donne en faveur des musiques actuelles » : Attentes et préconisations du Syndicat des Musiques Actuelles (SMA) en termes de déconfinement et de relance  
<http://www.sma-syndicat.org/wp-content/uploads/2020/04/SMA-Pour-une-nouvelle-donne-en-faveur-des-musiques-actuelles.pdf>

### Autres études d'impact Covid-19 et musiques actuelles

- ▶ EIFEIL, la Fédération des Éditeurs Indépendants en France : étude sur les conséquences du Covid-19 sur les éditeurs de musique indépendants  
<https://fr.calameo.com/books/005890392e5c0e717584b>
- ▶ Grand Bureau, réseau musiques actuelles en Auvergne-Rhône-Alpes : premiers chiffres de l'évaluation quantitative et qualitative  
<http://grandbureau.fr/2020/04/01/covid-19-actions-de-grand-bureau-evaluer-soutenir-filiere/>
- ▶ RMAN, réseau musiques actuelles en Normandie en coopération avec le FAR, agence régionale normande musiques actuelles : photographie de la situation  
[https://drive.google.com/file/d/1martSf-cTtYvTiJnxCcQJTHZstAg\\_IUv/view](https://drive.google.com/file/d/1martSf-cTtYvTiJnxCcQJTHZstAg_IUv/view)
- ▶ RIM : réseau professionnel des musiques actuelles en Nouvelle-Aquitaine : chiffres clés et enquête d'impacts.  
<http://le-rim.org/enquete-dimpacts-covid-19-musiques-actuelles-en-nouvelle-aquitaine/>
- ▶ Le Pôle de coopération pour les musiques actuelles en Pays de la Loire : état des lieux de la situation.  
<https://drive.google.com/file/d/1L86hmWuY9ZUxmiR9PJ8Yab3biaXbQv4l/view>

▼ *Remerciements :*

HAUTE FIDÉLITÉ tient à remercier l'ensemble des acteurs impliqués dans la mise en place de cette étude d'impact, l'ensemble des répondants au questionnaire et l'ensemble de ses partenaires institutionnels.

▼ *Conception graphique :*

Émilie Bergogne

[www.emiliebergogne.fr](http://www.emiliebergogne.fr)



▼ *Siège social :*

8 avenue de Bourgogne  
60000 Beauvais

▼ *Site Lille :*

5 rue Jean-Raymond Degrève  
59260 Hellemmes Lille

▼ *Email :*

[contact@haute-fidelite.org](mailto:contact@haute-fidelite.org)

▼ *Sites web :*

[www.haute-fidelite.org](http://www.haute-fidelite.org)  
[www.music-hdf.org](http://www.music-hdf.org)

T. +33 (0)3 20 73 22 56