



HAUTE FIDELITÉ

***rapport
d'activité
2021***

Ce rapport d'activité est le bilan
de l'année 2021 de HAUTE FIDELITE,
pôle des musiques actuelles
en région Hauts-de-France



sommaire



Structuration du pôle *page 4*

Observation *page 16*

Information/ressource *page 24*

Concertation & coopération *page 28*

Appui aux acteurs *page 34*

Projets annexes *page 40*

structuration
du pôle



VIE DE L'ASSOCIATION

Comme l'année 2020, l'activité de HAUTE FIDELITE a été lourdement impactée par le contexte sanitaire en 2021, en particulier sur le 1er semestre. L'équipe salariée et la gouvernance ont été contraintes une nouvelle fois de s'adapter, de repousser, de reconfigurer, de réorienter certaines priorités. Cette situation a entraîné un certain nombre d'annulations de rencontres ou des reports d'activités prévues sur cette période. Néanmoins 2021 a été une année beaucoup plus productive que l'année précédente. L'ensemble des projets qui n'avaient pu être réalisés en 2020 l'ont été en 2021, Tournée Générale et All Access Meeting notamment. Le guide de l'accompagnement artistique en région Hauts-de-France, outil essentiel à une meilleure compréhension de l'écosystème régional par les musicien.ne.s et les professionnels, est désormais opérationnel. La plateforme Music-HDF.org continue à s'enrichir et est devenue une référence à l'échelle nationale. Une grande partie des formations prévues ont pu être maintenues dans de bonnes conditions, les rencontres professionnelles organisées durant le CROSSROADS FESTIVAL ont été un réel succès. Le pôle s'est agrandi de 8 nouvelles structures, portant le nombre d'adhérents à 86.

ÉVOLUTION DE LA GOUVERNANCE

Une partie du conseil d'administration de HAUTE FIDELITE a été renouvelée lors de l'assemblée générale ordinaire qui s'est tenue aux archives du monde du travail le 7 septembre à Roubaix. Le bureau élu en 2021 n'a pas changé. Une partie du bureau sera renouvelée à l'occasion de la prochaine assemblée générale qui se tiendra en mai 2022.

BILAN DE L'AG 2021 SUR

[HTTP://HAUTE-FIDELITE.ORG/ARTICLE-35-ASSEMBLEE-GENERALE-2021.HTML](http://haute-fidelite.org/article-35-assemblee-generale-2021.html)

BUREAU

RÔLES	ÉLU·ES	STRUCTURE REPRÉSENTÉE
Président	Aurélien DELBECQ	Les 4Ecluses (Dunkerque, 59)
Vice-présidente	Camille BAILLEUX	Dynamo (Lille, 59)
Trésorière	Ambre CASSINI	La Grand à Musique (Creil, 60)
Vice-trésorière	Magali LECLERC	Sostenuto (Lille, 59)
Secrétaire	Cédric BARRÉ	La Manufacture (Saint-Quentin, 02)
Vice-secrétaire	Nicolas CALMELS	Radio Graf'hit (Compiègne, 60)

× Le bureau a été élu par le Conseil d'Administration lors de l'Assemblée Générale

CONSEIL D'ADMINISTRATION

<i>COLLÈGE</i>	<i>MANDATÉ·ES</i>	<i>STRUCTURE REPRÉSENTÉE</i>	<i>DEB. MANDAT</i>
Diffusion	Aurélien DELBECQ	Les 4Ecluses (Dunkerque, 59)	2021
Diffusion	Nicolas LEFEVRE	La Cave aux Poètes (Roubaix, 59)	2020
Diffusion	Philippe CHERENCE	ASCA / Ouvre Boîte (Beauvais, 60)	2021
Transmission	Sylvain DESPLANQUES	Sostenuto (Lille, 59)	2020
Transmission	Nicolas OSSYWA	Prolifik records (Amiens, 80)	2020
Transmission	Loïc LASSALE	Relief (Calais, 62)	2021
Prod/Création	Cathy MORENO	Well Done prod. (Le Fayel, 60)	2021
Prod/Création	Xavier COLIN	WTPL (Lille, 59)	2021
Prod/Création	Magali LECLERC	Sostenuto (Lille, 59)	2020
Médias	Jessica VAILLANT	Radio Campus (Amiens, 80)	2020
Médias	Julien MAILLE	Radio Plus (Douvrin, 62)	2020
Médias	Nicolas CALMELS	Radio Graf'hit (Compiègne, 60)	2020
Aisne	Cédric BARRÉ	La Manufacture (Saint-Quentin, 02)	2021
Nord	Camille BAILLEUX	Dynamo (Lille, 59)	2020
Oise	Ambre CASSINI	La Grand à Musique (Creil, 60)	2020
Pas-de-Calais	François DELSART	Le Poche (Béthune, 62)	2020
Somme	Antonie GRILLON	La Lune des Pirates (Amiens, 80)	2020

- * Les membres renouvelé-es du Conseil d'Administration ont été élu-es par les représentant-es des structures adhérentes lors de l'Assemblée Générale du 7/9/2021. Les membres du CA sont mandaté-es pour 2 ans.

*7 réunions du Conseil
d'Administration en 2021*

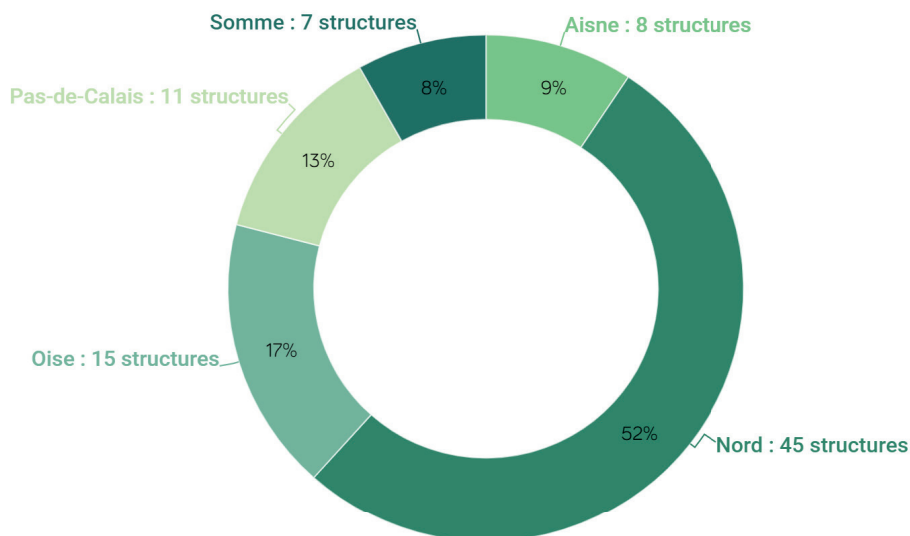
NOUVELLES ADHÉSIONS

8 structures ont adhéré à HAUTE FIDÉLITÉ en 2021, portant le nombre total d'adhérents à 86.

<i>COLLÈGE</i>	<i>NOUVELLE STRUCTURE ADHÉRENTE</i>	<i>TERRITOIRE</i>
Diffusion	Urban Boat	Douai, 59
Diffusion	Art Point M	Roubaix, 59
Transmission	Cie Trou d' Mémoire	Leval, 59
Diffusion	Jardin Electronique	Lille, 59
Prod/Création	Latitudes Contemporaines	Lille, 59
Prod/Création	SJB records	Lourches, 59
Prod/Création	WTPL	Lille, 59
Prod/Création	Fragments des Arts	Ablain-Saint-Nazaire, 62

HAUTE FIDELITE s'était fixé comme objectif d'avoisiner les 90 adhérents fin 2021, cet objectif est quasiment atteint. En outre, nous constatons une augmentation significative du nombre d'adhérents dans le collège Production/création, et l'arrivée de nouveaux festivals au sein du pôle.

RÉPARTITION TERRITORIALE



MISE EN MOUVEMENT DU PÔLE

La mise en mouvement du pôle s'articule autour de trois organes de coopération que sont les collèges (ou secteurs d'activité), les représentants territoriaux (départements) et les groupes de travail (plutôt axés métiers).

Compte tenu du départ de Milena DABETIC qui avait en partie pour mission de coordonner cette mise en mouvement et d'organiser notamment les RADARS (rencontres territoriales) et les collèges, certains temps n'ont pu être mis en place. Dans l'attente d'un nouveau recrutement qui a été effectif en novembre 2021 avec l'arrivée d'Antoine CORDIER, l'équipe salariée a pris le relais durant la vacance de poste qui a duré 10 mois. En plus des groupes de travail prévus sur la période, des temps plus informels intitulés « les petits déjeuners du pôle » ont été mis en place afin de garder le contact avec et entre les adhérents.

COLLÈGES

Le rôle des collèges est d'améliorer la remontée des problématiques par secteurs d'activité en s'appuyant sur les représentants qui les composent. Elle doit aussi définir plus finement et mieux partager les axes stratégiques du pôle à court et moyen terme.

- × Les 3 élus par collège (diffusion, formation/transmission, création/production, médias) ne se sont jamais réunis en dehors des conseils d'administration.
- × 2 collèges sur 4 ont pu se réunir courant de l'année 2021 : le collège « création/production » afin de préparer l'année 2022 et le collège « médias » en format groupe de travail au sujet de l'étude sur les radios en cours.

REPRÉSENTANTS TERRITORIAUX

Les représentant-e-s territoriaux-ales sont élu-e-s au conseil d'administration. Ils-elles représentent le pôle régional et ses adhérents à l'échelle départementale. Ils-elles sont essentiel-le-s sur les territoires et constituent un relais d'informations/ressource primordiale entre les adhérents, l'équipe et la gouvernance. Ils-elles sont les chevilles ouvrières pour mettre en place les RADARS (rencontres territoriales).

✓
VOIR PLUS LOIN :
"CONCERTATION ET COOPÉRATION :
ÉCHELON DÉPARTEMENTAL"
POUR PLUS DE DÉTAILS

GROUPES DE TRAVAIL

Les groupes de travail sont une pierre angulaire de la vie du pôle. Ce sont des espaces de coopération et de production où les adhérents peuvent partager et échanger sur leurs pratiques respectives, traiter des sujets d'actualités, faire avancer des problématiques individuelles ou collectives au profit de l'intérêt général. Ce travail permanent, échelonné tout au long de l'année, favorise l'apprentissage et l'interconnaissance et contribue à la structuration de la filière des musiques actuelles des Hauts-de-France.

En plus des groupes de travail, des « petits déjeuners » du pôle ont été organisés au moment où il était difficile pour l'équipe et les adhérents de se réunir, sur le premier semestre en l'occurrence. L'objectif était de créer des temps de rencontres informels pour garder le contact avec les adhérents et faire un point sur leur situation.

- × **Groupes de travail et "petits déjeuners du pôle" ont réuni en totalité 168 personnes.**
- × **10 groupes de travail "GT" (sur 14 prévus) se sont tenus tout au long de l'année 2021 :**
 - 3 GT observation (15 participant-e-s au total)
 - 2 GT administration (40 participant-e-s au total)
 - 1 GT communication (8 participant-e-s)
 - 4 GT accompagnement (40 participant-e-s au total)
- × **3 « petits déjeuners » "PD" d'une durée de 2h ont eu lieu, dont 4 en visioconférence :**
 - 1 PD action culturelle (25 participant-e-s au total)
 - 2 PD festivals (dont 1 en présentiel) Ces temps étaient élargis aux non adhérents et ont réuni plus de 20 structures chacun. Alexandra Bobes, directrice de France festival était également présente.

ÉCRITURE DU PROCHAIN PROJET CADRE ET DE LA CONVENTION PLURIANNUELLE D'OBJECTIF (CPO)

Le projet cadre 2022-2025 a été finalisé et validé par le conseil d'administration le 1er octobre 2021. Le travail sur la CPO avec les deux futurs signataires que sont la Région Hauts-de-France et la DRAC n'a pu être engagé sur l'année 2021. Ce travail pour aboutir à la signature débutera sur le premier trimestre 2022.

RESSOURCES HUMAINES

DE NOMBREUSES ÉVOLUTION ONT EU LIEU EN 2020 ET 2021 :

- × Départ de Milena DABETIC, responsable du développement en février 2021 ;
- × Départ d'Antoine CORDIER du poste de chargé des études et de l'observation et recrutement de Damien DUSSEAUX sur les mêmes missions (prise de fonction le 3 janvier 2022) ;
- × Arrivée d'Antoine CORDIER en novembre 2021 au poste de chargé d'accompagnement des adhérents et des dynamiques territoriales en remplacement de Milena DABETIC
- × Arrivée de Juliette KUBIK en février 2021 en CDD au poste d'attachée de production. Son contrat a pris fin en juillet 2021 ;
- × Départ de Juliette SAUZET en juillet 2021 au poste d'attachée à l'accompagnement. Son contrat a pris fin en juillet 2021 ;
- × Arrivée Emma DESHARBES en octobre 2021 en contrat d'apprentissage au poste d'assistance à la communication et à la ressource ;
- × Départ de Clément FALCE, administrateur du pôle en novembre 2021. Une nouvelle administratrice prendra ses fonctions le 4 avril 2022 ;

L'ÉQUIPE FIN 2021... ET DÉBUT 2022

- × Johann SCHULZ : directeur
- × Romain HENNING : responsable de la communication et de la ressource
- × Antoine CORDIER : chargé de l'accompagnement des adhérents et des dynamiques territoriales
- × Emma DESHARBES : assistante à la communication et à la ressource
- × Damien DUSSEAUX : chargé des études et de l'observation (janvier 2022)
- × Anne-Laure CHABAT MICHAUX : responsable de l'administration (avril 2022) ;

LES ENTRETIENS ANNUELS :

3 ENTRETIENS ANNUELS ONT EU LIEU ENTRE FÉVRIER ET MARS 2021 :

- × Antoine CORDIER le 26 février ;
- × Romain HENNING le 26 février ;
- × Clément FALCE, le 19 mars.

LES FORMATIONS DE L'ÉQUIPE SALARIÉE

- × Clément FALCE : formation sur la paie à l'AGECIF
- × Johann SCHULZ : concentré management et RH à l'observatoire des politiques culturelles (annulée pour raisons personnelles)
- × Antoine CORDIER : prise en charge du permis de conduire

COMMUNICATION PUBLIQUE

- × Réalisation et mise en ligne du site Internet du pôle www.haute-fidelite.org
Refonte de la vitrine en ligne des missions, outils et activités de l'association. En présentant le pôle et ses missions, le site se veut le reflet de l'actualité du pôle avec un agenda et une série d'articles reprenant les détails de chaque projet.
- × Première étape de la campagne de communication pour la plateforme music-hdf.org
 - *Entre novembre/décembre 2021, 10 000 cartes promotionnelles imprimées et diffusées en métropole lilloise, dans le bassin amiénois et dans le Sud de la région ;*
 - *5 encarts publicitaires insérés dans des références nationales et régionales de la presse papier lues par professionnel-le-s et musicien-n-es (TSUGI, ILLICO, STARWAX, LA BÊTE, LA MINE) ;*
 - *Le premier trimestre 2022 verra le prolongement de cette campagne avec 20 000 cartes supplémentaires diffusées dans le reste de la région, et une campagne de sponsoring en ligne (réseaux sociaux) dédiée à music-HdF.org*
- × **Évolution de la charte graphique**, notamment par l'addition de pictogrammes dessinés par Camille CAUVEZ pour HAUTE FIDÉLITÉ. Ces visuels représentant les thématiques ou secteurs qui sont les champs d'intervention du pôle, permettent une communication visuelle plus sobre et plus marquante, installant ainsi une cohérence et une habitude visuelles sur les réseaux sociaux.
- × **La communication sur les réseaux sociaux** est intensifiée à raison en 2021 d'une publication tous les deux jours sur Facebook et/ou Instagram, reprenant des informations variées : ressources diverses, actualités et événements du pôle, etc.
- × Ouverture d'un compte LinkedIn pour Haute Fidélité fin 2021
- × **Les newsletters, emails d'information** réguliers, sont toujours envoyés
 - *Tous les mois environ pour le récapitulatif des ressources « music-hdf.org » ;*
 - *Occasionnellement et selon les besoins et/ou l'actualité pour les informations du pôle et de la filière régionale*
- × La réalisation d'un document synthétique de présentation du pôle et de ses missions a été repoussé à début 2022, l'année 2021 ayant été fortement accaparée par le contexte sanitaire : la communication des mesures et protocoles sanitaires, ainsi que la reprise partielle mais intense des événements organisés par le pôle, n'ont pas permis de dégager un temps de travail suffisant cette année.

INTERCONNAISSANCE

Radar 2021 : rencontres dans la Somme !

Haute Fidélité
vous propose
rencontre et
échange autour des
questionnements que
pose la crise sanitaire
et la reprise.
le 17 juin à Amiens



mesures sanitaires

POUR LES SALLES DE SPECTACLES
du 3 au 23 janvier 2022

- RESPECT DES GESTES BARRIÈRES
- LE PASS SANITAIRE RESTE OBLIGATOIRE
- SPECTATEURS FORCÉMENT ASSIS
- JAUGE DE 2000 PERSONNES MAXIMUM
- RESTAURATION/BAR POSSIBLE (ASSIS)
- DÉPLACEMENTS "MASQUÉS" DÈS L'ÂGE DE 6 ANS



par décret 2021-1957
du 31 décembre 2021
ERP types L et CT

- LES CLUBS ET DISCOTHÈQUES
(ERP DE TYPE P) DOIVENT FERMER

agrégateurs : le comparatif

QUELLE OFFRE CHOISIR
POUR METTRE SA
MUSIQUE EN LIGNE ?

COUTS, SERVICES,
ENGAGEMENTS...
À LA LOUPE !



music-hdf.org

FORMATION

lutte contre les violences sexistes et sexuelles !

Haute Fidélité
vous propose
une journée de
sensibilisation gratuite

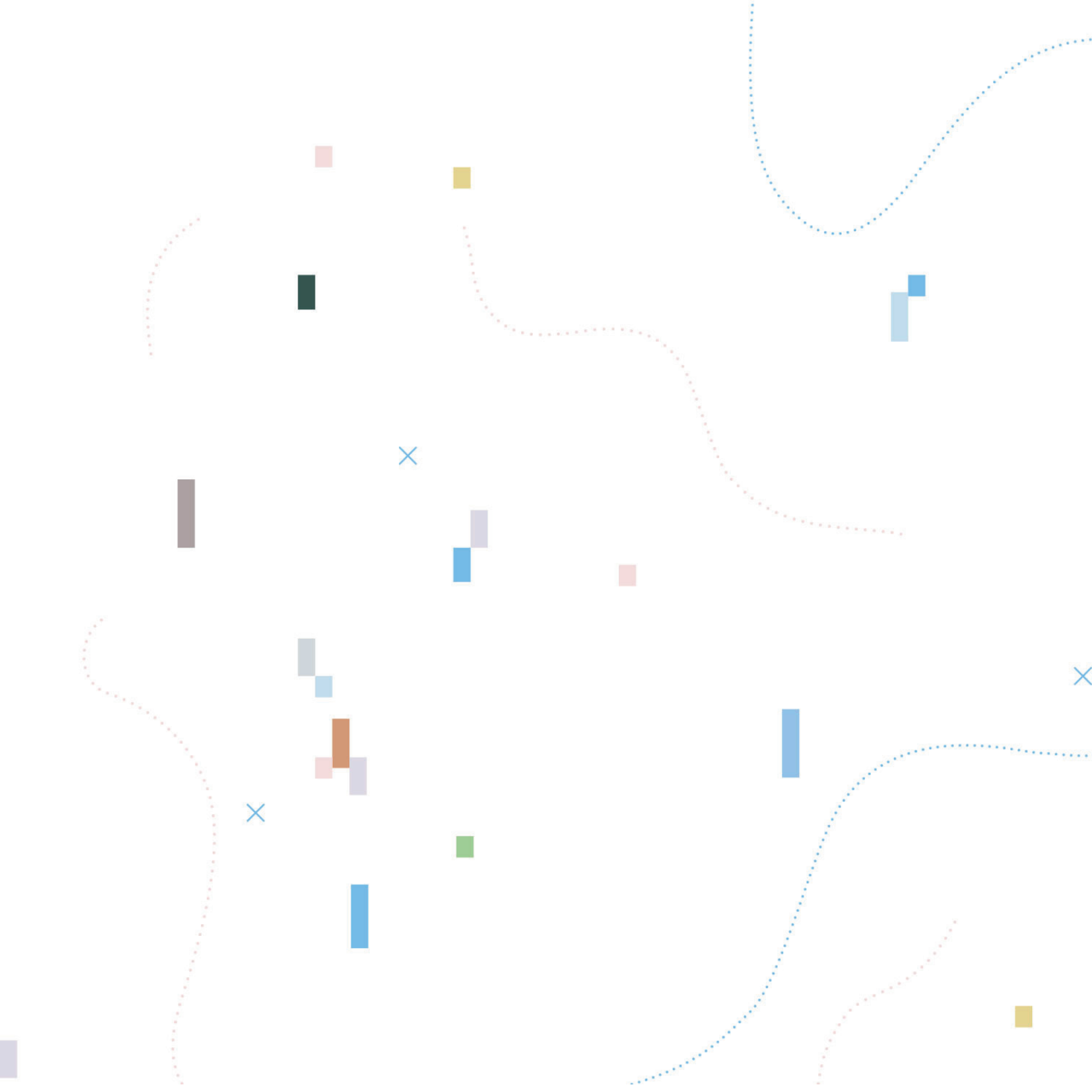
en partenariat avec le
CIDFF Hauts-de-France, le
Planning Familial et



COMMUNICATION INTERNE

- × Mise en place d'outils en ligne interactifs de gestion de projets : formulaires, listes et annuaire via Airtable ; pour l'équipe salariée et les structures adhérentes.
- × **14 listes de diffusion par email**, thématiques par « métiers » (administration, communication, etc.) et par domaines d'activités (festivals, développeurs d'artistes et producteurs, etc.) ou dédiées à des projets précis (autour de l'accompagnement d'artistes) ou à la vie associative (Conseil d'Administration).
- × Mise en place de la première version de l'**espace en ligne réservé** aux structures adhérentes sur le nouveau site **www.haute-fidelite.org/espace-adherents**

Cette plateforme web interne permet aux structures adhérentes de retrouver actualités, documents produits, comptes rendus de travaux, et diverses boîtes à outils produites et agrégées par le pôle.



observation



En 2021, la mission d'observation du pôle régional s'est poursuivie en renforçant d'une part le socle de données relatives à ses adhérents et d'autre part en explorant de nouvelles thématiques sur la filière musicale en région en lien avec les problématiques actuelles du secteur.

Parmi les enjeux du pôle en termes d'observation pour l'année 2021 : le besoin de renforcer les liens entre l'accompagnement des adhérents et le travail d'observation, mais aussi la pleine appropriation de la démarche d'observation par les acteurs de la filière (adhérents ou non) et les pouvoirs publics afin de faire de HAUTE FIDÉLITÉ un observatoire de la filière musicale identifié en région. En 2021, le pôle s'était fixé 5 objectifs : Développer la production de connaissance et de données sur la filière, identifier les enjeux du secteur à moyen terme, consolider les coopérations entre acteurs favorisant l'interconnaissance, accompagner la décision publique et produire des préconisations thématiques.

En 2021, la finalisation du panorama des adhérents a été l'une des priorités de la mission d'observation menée par Haute Fidélité.

Ce premier état des lieux des membres du pôle depuis sa création a nécessité la relance de la dynamique d'Observation Participative et Partagée auprès des adhérents, ainsi qu'un travail sur les formats de restitution de l'étude avec une graphiste (étude complète, synthèse en ligne et papier).

L'enjeu était de rendre cette étude accessible, didactique et appropriable par l'ensemble du pôle et ses parties prenantes en tant que véritable outil d'interconnaissance et de reconnaissance du pôle.

D'autre part, après une pause d'un an liée à la crise sanitaire, l'état des lieux sur les radios associatives et musicales en Hauts-de-France – en lien avec la FRANF – a été relancé. La difficulté à mobiliser les radios sur le remplissage du formulaire a démontré la nécessité d'accompagner ces acteurs pour mener à bien l'enquête.

Du côté des coopérations autour des questions d'observation, le travail au niveau national s'est poursuivi notamment dans le cadre des discussions autour de l'outil GIMIC et l'Coop, structure porteuse du logiciel, mais aussi dans les échanges permanents avec les personnes chargées de l'observation dans les réseaux et fédérations au niveau national : FÉDÉLIMA, coopération des pôles et réseaux, UFISC. Des discussions et un travail sont actuellement en cours quant à la création d'une base commune de questionnaires.

La mission d'observation est également passée par une utilisation approfondie des outils GIMIC et Airtable, base de données interne au pôle. En lien avec la mission ressource du pôle, une veille permanente a été effectuée pour relayer et rendre accessibles les études régionales et nationales liées au secteur sur les sites internet du pôle.

L'utilisation de GIMIC est passée par une réorganisation interne de l'outil, avec d'une part la mise en ligne des enquêtes thématiques et pérennes du pôle, et d'autre part la centralisation des formulaires d'adhésion et des entretiens de suivi adhérents. Si un travail de présentation de GIMIC a été fait en direction des adhérents, il reste encore du travail à faire pour que les acteurs se l'approprient pleinement (remplissage optimal des enquêtes, édition des rapports, export des résultats...).

TEMPS DE TRAVAIL GÉNÉRAUX SUR L'OBSERVATION EN 2021

- × 3 réunions du groupe de travail « Observation » du pôle concernant le suivi du Panorama 2019 et les autres projets d'observation du pôle (en janvier, avril et octobre 2021)
- × 1 comité de pilotage lié au Contrat de filière du point de vue de l'observation, avec le CNM, la Région et la DRAC (en janvier 2021)

MEMBRES DU GROUPE DE TRAVAIL « OBSERVATION » EN 2021

- × Nicolas "Bryan" CALMELS : directeur/ journaliste de Radio Graf'Hit (60) ;
- × Elise VANDERHAEGEN : directrice/ administratrice de l'ARA (59) ;
- × Thomas HENNEBICQUE : chargé de la communication à la Grange à Musique (60) ;
- × Nadine BÉCRET : directrice des Caves à Musique de Tergnier (02)

LE PANORAMA 2019 DES STRUCTURES ADHÉRENTES

Le panorama des adhérents est l'enquête annuelle centrée sur les données socio-économiques des acteurs qui constituent le pôle. Il s'agit d'un état des lieux chiffré qui permet d'avoir une photographie des membres du réseau sur une année. L'objectif est de produire des données concrètes sur le réseau, d'identifier les enjeux de ses membres et d'avoir un suivi pérenne des données des adhérents.

Dans le cadre du panorama 2019, 53 structures ont répondu à l'enquête sur 78 interrogées (nombre d'adhérents au 1er janvier 2021), soit un taux de réponse de 68 %.

L'enquête a été relayée aux adhérents par le biais de GIMIC de septembre 2020 à mars 2021, elle a abouti à :

- × La publication papier d'une synthèse au format dépliant ;
- × Une synthèse en ligne effectuée avec le logiciel d'infographie Infogram ;
- × Un livret complet de 56 pages comprenant les données socio-économiques des adhérents et un focus dédié aux différentes typologies de structures membres du pôle.

LES ÉTAPES DE LA MISE EN PLACE DU PANORAMA EN 2021

- MARS × Pédagogie autour de GIMIC
- MARS À JUIN × Traitement et analyse des données ;
- JUIN À OCTOBRE × Rédaction de l'étude ;
- JUIN À OCTOBRE × Conception des outils de restitution de l'étude : synthèse papier et en ligne, étude complète en lien avec Léonie Young, en charge de la mise en page et du graphisme de l'étude ;
- SEPTEMBRE × Publication de la synthèse du Panorama et présentation de la synthèse de l'étude dans le cadre de l'Assemblée générale du pôle ;
- NOVEMBRE × Publication de l'étude complète et présenter le pôle et les présentation du panorama aux étudiants de la licence Métiers de la Culture (Université Catholique de Lille)
- NOVEMBRE × Restitution des chiffres principaux de l'enquête lors du « comité technique » de Haute Fidélité avec ses financeurs



✓
PANORAMA 2019 CONSULTABLE ET TÉLÉCHARGEABLE SUR
[HTTP://WWW.HAUTE-FIDELITE.ORG/ARTICLE-33-PANORAMA-2019.HTML](http://www.haute-fidelite.org/article-33-panorama-2019.html)

LANCEMENT DE L'ÉTAT DES LIEUX DES RADIOS ASSOCIATIVES ET MUSICALES EN HAUTS-DE-FRANCE

En 2021, le pôle, en partenariat avec la FRANF (Fédération des Radios Associatives du Nord de la France), lance le premier état des lieux consacré aux radios et webradios associatives en Hauts-de-France.

Les objectifs de cette enquête, élaborée avec un groupe de travail constitué de plusieurs radios, sont multiples :

- × Avoir une connaissance plus fine des radios associatives, de leurs activités et de leurs modèles économiques en région ;
- × Favoriser la reconnaissance des radios associatives à l'échelle de la région HdF ;
- × Dresser un paysage de ces acteurs en région à travers des données chiffrées ;
- × Identifier leurs manques et besoins ;
- × Comprendre leurs interactions avec la filière musicale ;
- × Évaluer l'impact de la crise sanitaire sur les radios.

ÉTAPES DE TRAVAIL EN 2021

- JANV/FÉVRIER × Élaboration du questionnaire avec le groupe de travail
- FÉVRIER × 1 réunion du groupe de travail
- AVRIL × Relais du questionnaire auprès des radios de la région
- PRINTEMPS × Recensement et finalisation d'un annuaire des radios associatives et/ou musicales en Hauts-de-France
- SEPT. À DEC. × 2 réunions de suivi de l'enquête avec la personne en charge de la coordination de la FRANF
- × Liens réguliers avec les membres du groupe de travail
- OCTOBRE × 2 accompagnements au remplissage et entretiens individuels avec des radios répondantes

MEMBRES DU GROUPE DE TRAVAIL « RADIOS »

- × Nathalie DUWEZ : coordinatrice de la Fédération des Radios Associatives du Nord de la France (FRANF)
- × Jessica VAILLANT : directrice de Radio Campus Amiens (80)
- × Jean PASQUALINI : coordinateur de Radio PFM
- × Meghann MARSOTTO : présidente de RCV (59)
- × Julien MAILLE : journaliste/animateur de Radio Plus (62)
- × Hervé DUJARDIN : directeur de Radio Scarpe Sensée (62)



COOPÉRATIONS AUTOUR DE L'OBSERVATION

En 2021, les coopérations autour de l'observation se sont principalement déroulées dans un cadre national : des échanges ont eu lieu entre la Fédélima, l'UFISC et les autres pôles régionaux. Au niveau régional, le pôle a également pu échanger avec certains acteurs au sujet de plusieurs enquêtes menées sur le territoire.

LES DIFFÉRENTS RENDEZ-VOUS DANS LE CADRE DES COOPÉRATIONS AUTOUR DE L'OBSERVATION EN 2021

- × Échanges réguliers sur l'observation via l'outil collaboratif Loomio en lien avec les autres pôles et réseaux
- × 2 réunions dans le cadre de ICoop/GIMIC [EN MARS ET DÉCEMBRE](#)
- × 1 réunion avec l'Observatoire Régional de la Vie Associative en Hauts-de-France (ORVA) sur le partage d'informations à propos des études d'impact Covid en région
- × Échanges et partage de données sur le deuxième volet de l'étude d'impact Covid menée par l'UFISC [EN JUIN ET JUILLET](#)

SOLLICITATIONS DU PÔLE À PROPOS DE L'OBSERVATION EN 2021

- × Échanges réguliers avec l'ARA et la Cave aux Poètes sur l'enquête « On ne naît pas musicienne, on le devient » concernant les parcours des musiciennes des deux structures
- × Sollicitation et rendez-vous pour une demande de données de la part de la journaliste indépendante Angèle Bayeul pour un projet de documentaire sur les musiques électroniques dans le Nord de 1980 à nos jours [EN AVRIL](#)
- × Échanges avec la Fédération des Radios Associatives de Normandie sur la mise en place de leur état des lieux régional des radios associatives (méthodologie et partage de questionnaires) [EN OCTOBRE](#)

PÉRÉNNISATION DE L'OUTIL GIMIC

La mise en œuvre de l'observation en 2021 est passée par une appropriation et une meilleure utilisation de l'outil GIMIC, dont le pôle s'est doté en 2020.

DIFFÉRENTES ÉTAPES AUTOUR DE L'UTILISATION DE GIMIC EN 2021

- × Réorganisation de l'outil GIMIC pour répondre aux besoins du pôle : « Enquêtes thématiques » comprenant les enquêtes ponctuelles menées par le pôle (l'état des lieux régional des radios en 2021), « Suivi des adhérents » comprenant le panorama et les entretiens adhérents, « Formulaire d'adhésion » ;
- × Mise en place d'un nouveau formulaire de demande d'adhésion au pôle.



The screenshot shows the GIMIC website interface. At the top, there is a blue navigation bar with the GIMIC logo and menu items: OPP, GIMIC, iCoop, and Contacts. Below the navigation bar, the form is divided into sections:

- Nom et Prénom / Structure**: A text input field.
- Adresse e-mail (vous permettant de recevoir un lien d'accès permanent à votre formulaire)**: A text input field.
- Conformément au règlement général sur la protection des données (RGPD), en aucun cas les informations sauront être utilisées à d'autres fins que la gestion administrative et technique de votre formulaire complémentaire sur la gestion, la sécurisation et la confidentialité des données personnelles collectées. Pour plus d'informations, vous pouvez envoyer un e-mail à l'adresse dpo@gimic.org.**
- Identité de la structure**: A section with the heading **Département d'implantation de la structure** and radio button options for Aisne, Nord, and Pas de Calais.



information ressource

Après le lancement de la seconde version du site Internet « music-hdf.org » en février 2020, la plateforme en ligne est devenue (avec sa newsletter associée) le palier d'entrée d'information et de conseils pour le secteur musiques actuelles en région. Ce pivot de la mission « ressource » du pôle reflète une volonté de démocratisation de l'information : décryptée et utile, accessible à tous les artistes et acteurs de l'écosystème régional.

En 2021, le pôle s'était fixé 4 objectifs : Développer un réseau de veille et de décryptage des informations filière efficient, collaboratif et mutualisé , Asseoir la plateforme ressource «music-hdf.org» comme une référence nationale, étoffer un annuaire de la filière en région qualifié et exhaustif, et rendre la ressource visible et utile au plus grand nombre.

Site Internet agrégateur de ressource produit par Haute Fidélité, music-hdf.org se positionne comme une référence régionale et nationale de l'information aux artistes et aux structures de la filière musiques actuelles.

FRÉQUENTATION DU SITE

- × 24 919 visites avec une moyenne de 3 actions par visite (recherche interne, changement de page)
- × 43 537 pages vues ; un tiers des visiteurs explore plusieurs pages.
- × 22% des visiteurs ouvrent le site directement (le connaissent déjà) ; 63% arrivent via un résultat de moteur de recherche : 1% seulement depuis les réseaux sociaux (piste d'amélioration pour 2022)
- × Les pages les plus consultées sont : les fiches de conseils « mixer et masteriser », « droits d'auteur et SACEM », « adaptations et samples » (et donc plus généralement les questions de production phonographique, de création et de droits d'auteurs), ainsi que le nouveau répertoire des aides et financements.
- × Après la page d'accueil, les fiches conseils et le répertoire des financements, sont très consultés : l'agenda des rendez-vous professionnels, la liste des stages et emplois à pourvoir en région, et l'annuaire régional.
- × 10% des pages consultées en 2021 concernaient les ressources spécialement dédiées à la crise sanitaire (information, protocoles, aides et mesures).
- × 60% des visites sont effectuées depuis un ordinateur de bureau, et 30% depuis un smartphone ou une tablette

CONTENUS DU SITE À LA FIN DE L'ANNÉE 2021

- × 500 structures référencées dans l'annuaire régional ;
- × 58 fiches thématiques de « conseils » ;
- × 55 études PDF référencées



LANCEMENT DU RÉPERTOIRE DES AIDES ET FINANCEMENTS

Ce répertoire lié aux appels à projets déjà présents sur le site depuis son lancement en 2020 a été conçu afin d'être collaboratif et mutualisé au niveau national : un travail sur ce point avec les pôles et réseaux des autres régions de France sera entamé en 2022.

[HTTP://MUSIC-HDF.ORG/AIDES-FINANCEMENTS](http://music-hdf.org/aides-financements) ✓

LANCEMENT DU GUIDE DE L'ACCOMPAGNEMENT ARTISTIQUE

Fruit de plusieurs mois de récolte de données et d'entrevues qualitatives, le Guide de l'Accompagnement Artistique en Région a été mis en ligne dans sa version « bêta » en octobre 2021 sur le site music-HdF.org.

Cet annuaire finement qualifié des offres permettant aux groupes de s'épanouir dans leur pratique artistique recense les cours, formations, dispositifs, aides et conseils disponibles selon les critères de chaque projet artistique.

[HTTP://MUSIC-HDF.ORG/GUIDE-ACCOMPAGNEMENT](http://music-hdf.org/guide-accompagnement) ✓

AUTRES ACTIONS DE VEILLE, DECRYPTAGE ET INFORMATION

SESSIONS D'INFORMATIONS

Le festival Crossroads 2021 fut l'occasion d'organiser deux temps d'information, l'un autour des aides à l'embauche « FONPEPS » présenté par le SMA et l'autre autour de l'intermittence et de la formation des intermittent-es avec Pôle Emploi Spectacles et Audiovisuel Hauts-de-France et l'AFDAS.

Le contexte de crise sanitaire donna lieu à une présentation en ligne (en visioconférence) des informations concernant « l'année blanche » des intermittent-es et son évolution, suivie d'une série de rendez-vous individuels en visioconférence également, co-organisés par Haute Fidélité, Pôle Emploi Spectacles et Audiovisuel Hauts-de-France, et l'AFDAS.

Malheureusement le contexte sanitaire a rendu difficile les rendez-vous en présentiel et la mobilisation d'intervenant-es professionnel·les sur d'autres sujets durant l'année.

GUICHET INFO-RESSOURCES

Notre équipe a été mobilisée sur une cinquantaine de prises de contacts téléphoniques ou email ponctuelles, donnant lieu à des orientations et du décryptage d'information :

- × Environ 30 artistes indépendant-es souhaitant structurer administrativement leur activité (conseils juridiques, conseils administratifs, conseils en droit d'auteur ou en statut du producteur, financements)
- × Environ 40 acteurs et structures souhaitant des informations quant à leur activité (conseils juridiques, conseils administratifs, conseils relatifs à la crise sanitaire, financements).

NEWSLETTER MENSUELLE

Envoyé à près de 2000 contacts sous l'appellation « music-HdF.org », l'email mensuel d'information reprend l'essentiel de l'actualité de la filière et résume le contenu agrégé sur la plateforme ressource.

concertation & coopération



La concertation et la coopération alimentent la vie associative, l'animation du réseau, les liens entre les adhérents et le développement des projets. Par la concertation et la coopération, HAUTE FIDELITE est un espace de réflexion et de co-construction des politiques culturelles dans le champ des musiques actuelles.

En 2021, le pôle s'était fixé 4 objectifs : Faciliter la concertation et la coopération entre les acteurs du territoire régional, mener des chantiers transversaux entre acteurs de la filière et structures hors filière, participer à la co-construction des politiques publiques en région, poursuivre les travaux de coopération inter-régionale.

ÉCHELON DÉPARTEMENTAL

RADAR DANS L' AISNE

La réunion des acteurs de l'Aisne, lors du RADAR qui a réuni 11 structures en visioconférence, a favorisé la mise en place d'un projet dans le cadre du contrat de filière sur l'AAP « coopération professionnelle », qui aboutira à un SOLIMA à l'échelle départementale en 2022. Ce projet réunit 4 coopérateurs : La Biscuiterie (Château Thierry), La Manufacture (Saint Quentin), le festival Pic'arts (Monampteuil), les Caves à musique de Tergnier.

11 personnes étaient présentes pour 9 structures : Festival Pic'arts (x3), Rock Aisne festival, Espace musique, La Biscuiterie, La Manufacture, Les Caves à musiques de Tergnier, le fanzine La Mine, la médiathèque de Laon, l'association EMA.

RADAR DANS LA SOMME

Le RADAR de la Somme, organisé au Safran à Amiens, avait pour objectif de favoriser l'interconnaissance entre les acteurs du département, principalement basés sur la métropole amiénoise, et de faire un point de situation sur la santé des structures dans un contexte sanitaire dégradé. Une vingtaine de structures étaient présentes sur ce temps ainsi que des représentants de la métropole amiénoise. En effet, HAUTE FIDELITE a créé des liens privilégiés avec le service culture de la métropole en intégrant la démarche du schéma d'orientation métropolitain pour les musiques actuelles en tant qu'observateur.

17 personnes étaient présentes pour 10 structures : La Lune des pirates, Prolifik Records (x2), Amiens Métropole, Etoile du sud, Radio Campus Amiens, Take It easy, La Briqueterie, Mélodie en sous-sol, Adieu Perroquet (x4), Les bavardes (x2), Cité Carter

**2 RENDEZ-VOUS "RADARS" ORGANISÉS SUR LE PREMIER SEMESTRE
2021 DANS L' AISNE ET LA SOMME, RÉUNISSANT
AU TOTAL 28 PERSONNES POUR 19 STRUCTURES.**

ÉCHELON RÉGIONAL

CONTRAT DE FILIÈRE

Le premier contrat de filière musiques actuelles des Hauts-de-France a débuté en 2019. Il est co-signé par l'État, la Région et le Centre National de la Musique. Le pôle est partenaire et participe à l'ensemble des réunions du comité technique et du comité stratégique. Au travers de l'expertise de son équipe salariée et celles de ses adhérents, HAUTE FIDELITE contribue pleinement à faire évoluer le contrat de filière et expérimente, dans ce dispositif, la co-construction et la mise en cohérence d'une politique publique en faveur des musiques actuelles.

La 3ème édition du contrat de filière comprenant deux appels à projets a été officiellement lancée le lundi 16 mai 2021, avec une échéance fixée au lundi 13 septembre. Les structures candidates avaient trois mois pour déposer leur projet.

Pour cette édition 2021, 21 dossiers ont été déposés. 13 ont été acceptés et 8 refusés pour une demande totale de 382.300 euros, et 185.000 euros attribués. Un reliquat de 25.000 euros sur 210.000 euros est disponible pour la prochaine édition en 2022.

SÉMINAIRE "AU TURBIN"

Le séminaire annuel des structures adhérentes du pôle, qui devait avoir lieu en mai 2020 à Science Po Lille, a dû être annulé en raison du contexte sanitaire.

L'assemblée générale, qui a normalement lieu lors de cet événement annuel, a été repoussée au mois de septembre 2021.

26 RENDEZ-VOUS D'INFORMATION AVEC DES STRUCTURES PORTEUSES DE PROJET ONT EU LIEU ENTRE LE 21 MAI ET LE 10 SEPTEMBRE SUR 12 MATINÉES PRÉVUES À CET EFFET, SOIT UN PEU PLUS DE 2 RENDEZ-VOUS EN MOYENNE PAR MATINÉE DÉDIÉE (LES VENDREDIS DE MAI À DÉBUT SEPTEMBRE 2021).

CONCERTATION INTERSECTORIELLE AU SEIN DU « CRAC »

Haute Fidélité est très investi au sein du Collectif Régional Art et Culture (CRAC). L'année 2021 a été marquée par un investissement soutenu des membres du CRAC en raison des élections régionales qui avaient lieu en juin. Les travaux des membres du CRAC au premier semestre ont donné lieu à la publication numérique d'une trentaine de propositions qui ont été soumises à l'ensemble des candidat.e.s aux élections régionales. La plateforme de propositions intitulée « La culture demain en Hauts-de-France, 30 propositions du Collectif Régional Arts et Culture adressées aux pouvoirs publics et aux candidat.e.s aux élections régionales », publiée en mai 2021, a été réalisée par HAUTE FIDELITE. En plus d'avoir été validées par l'ensemble des pôles et réseaux régionaux du secteur culturel, une centaine de structures régionales ont co-signé ces propositions.

Le premier semestre a été largement consacré aux remontées des problématiques par filière, dans un contexte épidémique qui rend l'avenir très incertain pour bon nombre d'acteurs culturels et de collectivités locales, et rend d'autant plus indispensable la singularité de notre coopération inter-

filière pour rendre compte des difficultés et des problématiques de chacun. Le CRAC est force de proposition et est devenu au fil des années l'interlocuteur privilégié de la DRAC et de l'institution régionale.

Suite aux élections régionales et avec l'arrivée du nouvel exécutif en juillet, un nouveau calendrier a été mis en place entre la Région Hauts-de-France et le CRAC. Le deuxième semestre a été l'occasion d'engager des concertations à l'échelle du territoire afin de faire évoluer la prochaine politique culturelle régionale, qui devra être validée par la commission plénière de la Région en juin 2022 pour une mise en application en octobre 2022 à l'ouverture de GALICE.

**12 COMITÉS DE PILOTAGE DU CRAC
AUXQUELS HAUTE FIDÉLITÉ A PARTICIPÉ
EN VISIOCONFÉRENCE.**

**HAUTE FIDÉLITÉ EST EN CHARGE DU
SECRÉTARIAT EN BINÔME AVEC VINCENT
DHELIN DU SYNAVI DE SEPTEMBRE 2021 À
JUILLET 2022 .**

LES 30 PROPOSITIONS DU CRAC (MAI 2021)
WWW.CRAC-HDF.ORG

ÉCHELON NATIONAL

CONCERTATION ET COOPÉRATION INTERSECTORIELLES AU SEIN DE LA GRAINETERIE

La coopération au sein de la Graineterie s'est traduite en 2021 par la mise en place de la formation « musiques à l'image » du 2 au 4 juin, produite en partenariat avec l'ACAP, agence régionale de l'audiovisuel et du cinéma.

Les intervenants étaient Mathieu CHABAUX (Peer Music), Xavier COLIN (WTPL) et Cyril DEBARGE (Play It Loudly)

12 STAGIAIRES ONT PARTICIPÉ
À LA FORMATION DURANT 3 JOURS :
4 DU SECTEUR DES MUSIQUES
ACTUELLES ET 8 DU SECTEUR DE
L'AUDIOVISUEL.

COOPÉRATION DES PÔLES ET RÉSEAUX RÉGIONAUX

Du fait de la pandémie, la coopération des pôles et réseaux a été encore une fois mise à mal en 2021. Le séminaire prévu en avril a dû être annulé. Différents temps informels ont tout de même pu avoir lieu en visioconférence. Le printemps de Bourges (en juin), le congrès du SMA (en septembre), le MaMA (en octobre) et les Transmusicales ont permis aux pôles et réseaux d'échanger sur les axes prioritaires de la coopération pour la fin de l'année 2021 et l'année 2022. En parallèle de ces échanges entre les directions, d'autres concertations/coopérations sont en cours notamment sur l'articulation de la ressource entre nos organisations, la mutualisation et la capitalisation des données sur notre filière en lien avec le logiciel GIMIC, la ressource sur les questions d'accompagnement en région, qui a notamment pris la forme du guide de l'accompagnement en région Hauts-de-France.

12 RÉUNIONS DE TRAVAIL COMPRENANT
LES TEMPS ENTRE LES DIRECTIONS,
CELLES DU CHARGÉ D'OBSERVATION
ET CELLES DU RESPONSABLE DE LA
RESSOURCE.

ÉCHELON INTERNATIONAL

COOPÉRATION TRANSFRONTALIÈRE ET AU-DELÀ (Cf. « PROJETS ANNEXES »)

La situation géographique de la région Hauts-de-France favorise depuis de nombreuses années la coopération entre les acteurs de la diffusion de l'ex-région Nord-Pas-de-Calais et ceux des deux principales régions belges que sont la Flandres et la Wallonie. Avec les actions Tournée Générale et All Access Meeting (cf. « Projets annexes »), HAUTE FIDELITE a renforcé sa coopération avec les réseaux belges et en particulier avec le réseau Flamand Club Circuit.

Dans le cadre des deux projets de coopération entre la région Hauts-de-France et la Région Flandres (Tournée Générale et All Access Meeting), 8 temps de réunions préparatoires ont été nécessaires pour mener à bien les deux projets de front sur l'année 2021. Pour rappel, Tournée Générale a été reporté plusieurs fois en raison de la crise sanitaire. Le format du projet a dû être adapté et modifié pour pouvoir être finalisé dans les temps.

8 RÉUNIONS DE TRAVAIL ENTRE LE PÔLE HAUTE FIDELITE, LE RÉSEAU FLAMAND CLUB CIRCUIT ET LES PARTENAIRES DES PROJETS DE COOPÉRATION, EN PARTICULIER POUR "TOURNÉE GÉNÉRALE" (LA MANUFACTURE, LA CAVE AUX POÈTES, LES 4ECLUSES, LA LUNE DES PIRATES).



appui aux acteurs



ACCOMPAGNEMENT DES ADHÉRENTS

En tant que réseau, le pôle régional doit pouvoir soutenir ses adhérents en adaptant au mieux le niveau d'accompagnement nécessaire. Trois niveaux distincts permettent de calibrer au mieux cet appui et de le rendre opérant. L'accompagnement des adhérents est une mission partagée qui s'appuie sur les compétences internes des salarié-es.

Le départ de Miléna Dabetic en janvier 2021 a conduit le pôle à réorganiser temporairement la mission d'appui aux acteurs :

- × En engageant une salariée en C.D.D pour reprendre le suivi des adhérents (Juliette KUBIK) de la mi-février à la mi-juillet ;
- × A pérenniser l'outil Airtable pour le suivi des appuis effectué par le pôle ;
- × A pérenniser les entretiens de suivi adhérents.

NIVEAU 1 : L'APPUI PONCTUEL

- × Près de 300 appuis ponctuels aux adhérents ;
- × 30 demandes par des structures non adhérentes au pôle ;
- × Une vingtaine de sollicitations par des artistes ;
- × 5 indépendantes ;
- × 23 rendez-vous individuels de suivi des adhérents réalisés entre février et juin 2021 par Juliette KUBIK :

ARA (Roubaix), Bougez Rock (Maubeuge), La Briqueterie (Amiens), Les caves à Musiques de Tergnier, le Centre Culturel Gérard Philippe (Calais), DI DOU DA (Lille), Dynamo (Lille), EF2M (Tourcoing), Flonflons (Lille), La Fuzzée (Clermont), Jazz à Veda (St André Lez Lille), L'abattoir (Lillers), La Manufacture (Saint Quentin), Nangma Records (Valenciennes), Le Palace (Montataire), Relief (Calais), Tourcoing Jazz (Tourcoing), Unking (Lille), Wizik (Willems), ESMD (Lille), Jazz en Nord (Marcq-en-Baroeul), La Malterie (Lille), Muzzix (Lille)

NIVEAU 2 : L'APPUI COLLABORATIF

Cet appui n'est pas quantifiable, il s'établit lors de questions/réponses entre les adhérents sur les différents outils proposés par le pôle : listes de diffusion, groupes de travail sur BASECAMP.

NIVEAU 3 : L'APPUI RENFORCÉ

Appui renforcé auprès de 3 structures adhérentes au pôle.

ACCOMPAGNEMENT DES ACTEURS DE LA FILIÈRE

TEMPS FORT DE L'ACCOMPAGNEMENT RÉGIONAL « ACCÈS LIBRE »

DÉTAILLÉ DANS L'ANNEXE « PROJETS ANNEXES »

LES RENCONTRES PROFESSIONNELLES DU FESTIVAL « CROSSROADS »

Haute Fidélité est depuis 6 ans un partenaire privilégié du Crossroads festival, l'évènement régional de la filière dédié à l'export des groupes émergents.

Les rencontres professionnelles ont pris une place importante au sein du festival. Haute Fidélité souhaite que l'ambition qu'elle porte pour ces rencontres soit en adéquation avec les moyens financiers nécessaires à leur bon déroulement. Le format interrégional et transfrontalier favorise la circulation d'un nombre de plus en plus important de professionnels et de musiciens.

Pour cette 6^{ème} édition, les rencontres professionnelles se sont déroulées sur 4 jours, du mardi 7 au vendredi 10 septembre. Deux temps forts financés par des projets de coopérations européennes avaient lieu le 8 et 9 septembre : Kulturatrium et All Acces Meeting.

227 INSCRIPTIONS INDIVIDUELLES
473 PERSONNES SUR L'ENSEMBLE DES RENCONTRES
50 INTERVENANTS PRO SUR LES TABLES RONDES ET ATELIERS
1 DOCUMENT RÉUNISSANT L'ENSEMBLE DES ACTES DES RENCONTRES
8 PODCASTS DISPONIBLES SUR MUSIC-HDF.ORG



LE PROGRAMME DES RENCONTRES PROFESSIONNELLES À CROSSROADS 2021 :

<i>MARDI 7 SEPTEMBRE</i>
Assemblée générale du pôle Haute Fidélité
Tour de France "Agi-Son" : pour un « décret son » qui ne réduit pas la scène au silence
<i>MERCREDI 8 SEPTEMBRE : KULTURATRIUM</i>
Le soutien à la mobilité internationale des artistes et des professionnels de la musique
Mobilité artistique : focus sur trois régions européennes : la Rhénanie du nord Westphalie (Allemagne), la Vovoidie de Silésie (Pologne) et la région Hauts-de-France
Appels à projet d'Europe Creative et musiques actuelles : comment s'en emparer ?
Programmes d'aides de l'Institut Français pour le secteur des musiques actuelles
Kulturatrium : workshop des partenaires
<i>JEUDI 9 SEPTEMBRE : ALL ACCESS MEETING</i>
Projection et discussion autour du documentaire Tournée Générale – accompagner en Hauts-de-France et en Flandres Belges
Isolement et santé mentale des musicien.ne.s dans le contexte de la crise sanitaire
Regards croisés sur les pratiques d'accompagnement des artistes en Europe
Perspectives pour les nouveaux usages et outils numériques mis en place pendant la crise sanitaire
L'influence du marché de la musique sur les logiques d'accompagnement
<i>VENDREDI 10 SEPTEMBRE : ACCOMPAGNEMENT</i>
Présentation des aides à la création de la Région Hauts-de-France
Présentation des aides FONPEPS par le Syndicat des Musiques Actuelles (SMA)
Le RAP est une musique de vieux (spectacle jeune public)
... que tous les jeunes écoutent ! (Rencontre professionnelle autour du rap et du jeune public)
Perspectives pour les nouveaux usages et outils numériques mis en place pendant la crise sanitaire
Temps d'information collectif par TOTEM Pôle Emploi spectacle & audiovisuel et l'AFDAS
Rencontres individuelles avec la SACEM, TOTEM Pôle Emploi spectacle & audiovisuel et l'AFDAS

FORMATION

FORMATION "MUSIQUE À L'IMAGE"

La coopération au sein de la Graineterie s'est traduite en 2021 par la mise en place de la formation « musiques à l'image » du 2 au 4 juin, produite en partenariat avec l'ACAP, agence régionale de l'audiovisuel et du cinéma.

L'ACAP et Haute Fidélité ont pu mettre en place cette formation non qualifiante car ils possèdent la certification au DATADOCK, ce qui ne sera plus le cas à partir du 1 janvier 2022 (passage à la certification CALIOPi).

Les intervenants étaient Mathieu CHABAUX (Peer Music), Xavier COLIN (WTPL) et Cyril DEBARGE (Play It Loudly).

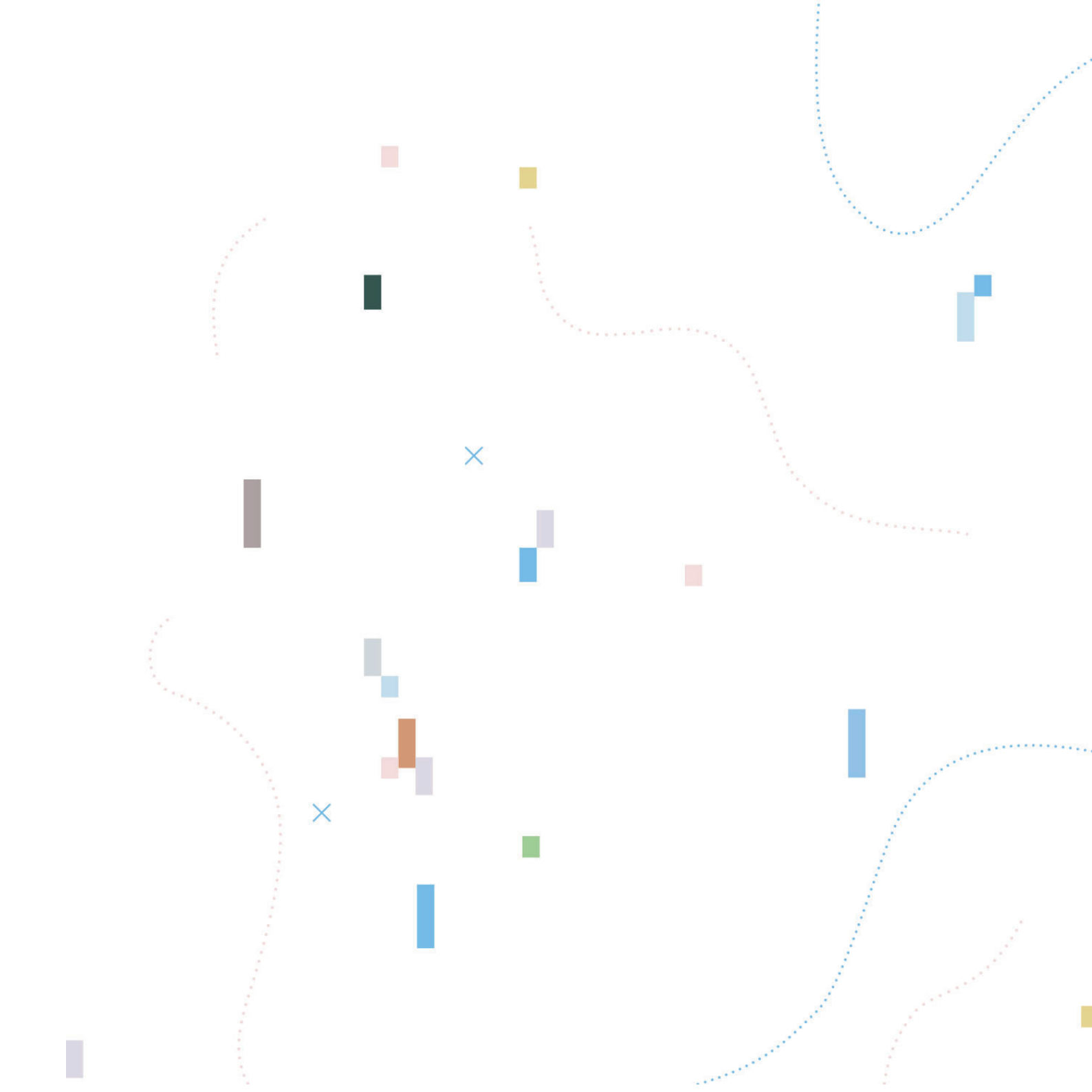
**12 STAGIAIRES ONT PARTICIPÉ
À LA FORMATION DURANT 3 JOURS :
4 DU SECTEUR DES MUSIQUES
ACTUELLES ET 8 DU SECTEUR DE
L'AUDIOVISUEL.**

FORMATION « LES GRANDES FORMES »

DÉTAILLÉ DANS L'ANNEXE « PROJETS ANNEXES »

FORMATION GRATUITE POUR LES STRUCTURES ADHÉRENTES

Les formations prévues pour les adhérents n'ont pas été mises en place en 2021. Au vu des possibilités fortement réduites d'en proposer en présentiel sur le premier semestre, et du fait que nous avons d'autres temps de formation en parallèle (musique à l'image, les Grandes formes), nous n'avons pu décemment mettre en place de temps de formation spécifiques pour les adhérents. Les formations gratuites dans le cadre d'ICI C'EST COOL ont été décalées à 2022, tout comme les temps prévus dans le cadre de DRASTIK ON PLASTIK.



projets annexes



STRUCTURATION RÉGIONALE DE L'ACCOMPAGNEMENT

COORDINATION GÉNÉRALE DE LA MISE EN ACTION DU SCHÉMA RÉGIONAL

Suite au transfert de la mission « accompagnement » du pôle régional dans les missions « concertation et coopération » et « appui aux acteurs », HAUTE FIDELITE a élaboré entre novembre 2018 et août 2019 un schéma régional de l'accompagnement des artistes. Cette étude, issue d'un travail de concertation avec les acteurs concernés, a pour objectif la mise en place d'un réseau régional de compétences autour de l'accompagnement des artistes musicien.ne.s. Suite aux résultats du schéma et à ses préconisations élaborées avec les acteurs, HAUTE FIDELITE a proposé de poursuivre ce travail.

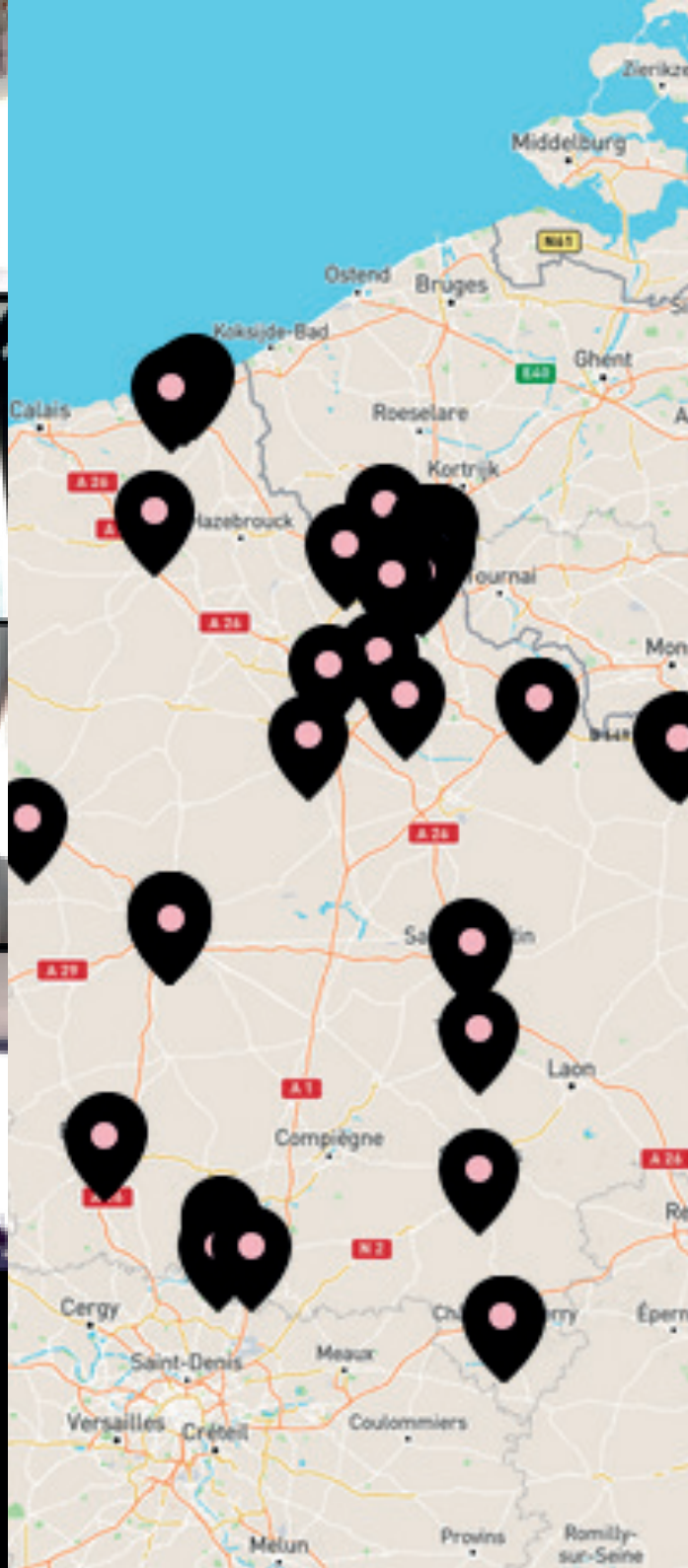
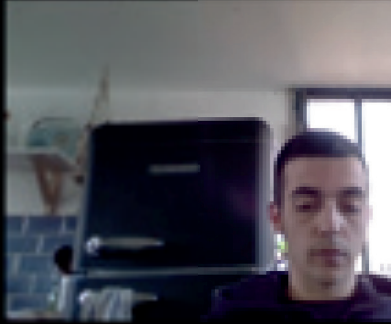
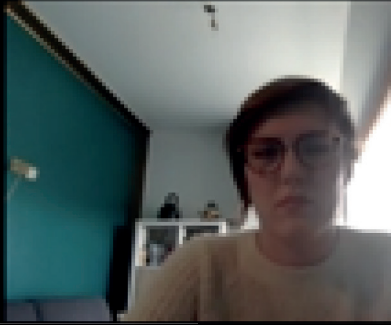
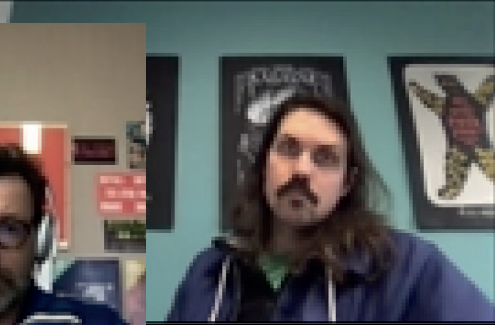
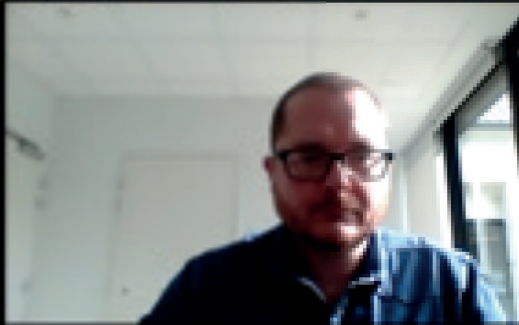
La conduite du schéma régional nécessitait la mise en place d'outils numériques permettant le travail en commun et la coordination des acteurs de l'accompagnement.

La Région Hauts-de-France et la DRAC financent cette mission qui est délimitée dans le temps. Ce financement a permis de recruter Juliette SAUZET pour poursuivre la réflexion et mettre en place un certain nombre d'actions qui découlent des préconisations faites lors du travail de concertation.

Professionnels présents sur les temps de travail :

Vincent Risbourg (La Lune des pirates), Vincent Jacob (In the Sun), Clément Breackman (La maison), Sylvain Desplanques (Le flow), Thomas Clair (La grande à musique), Cédric Charbonnier (9-9 BIS), Thomas Blanquart (Walk this way), Lisa Torres (Le poulpaphone), Vincent Couturier (Le poulpahone), Camille Bailleux (Dynamo), Marie-Lucile Masse (Dynamo), Sylvain Doudelet (4Ecluses), Alex Monville (La Biscuiterie), Cédric Barré (La Manufacture), Nicolas Lefevre (La cave aux poètes), Cédric Charbonnier (le 9-9 BIS), Clément Séguin (l'ARA), Bertrand Lanciaux (ESMD), Philippe Chérencé (ASCA – La boîte à musique), Sébastien Decastiaux (Bougez Rock), Céline Marolle (In the Sun Prod).

4 GROUPES DE TRAVAIL SUR
L'ACCOMPAGNEMENT ARTISTIQUE DE JANVIER
À JUIN 2021 RÉUNISSANT EN TOTALITÉ 42
PERSONNES ET REPRÉSENTANT 16 STRUCTURES.



GUIDE DE L'ACCOMPAGNEMENT DES MUSICIEN-NES DES HAUTS-DE-FRANCE

Cet outil, a mis 10 mois pour aboutir, entre le lancement des entretiens et la publication de l'outil numérique sur music-hdf.org.

Le temps de présentation du guide de l'accompagnement, qui devait avoir lieu sur Au Turbin en mai, a été abordé durant l'assemblée générale de HAUTE FIDELITE en septembre 2021. D'autres temps de présentation sont prévus en 2022 en présentiel et en webinaire tout au long de l'année 2022.

23 entretiens réalisés avec des musicien.ne.s :

Sego Len / Fleuve Noirs / Jodie Faster / Yannick Seddiki / Domitie / Baptiste Okala / Pastel Coats – Marion Plouviez / Mathias Penin – The Mat / Law / Mattis / Emma Prat / Thérèse / Romain Podeur / Sophie Sand / Na ! / Moon In June / Brique Rouge Old Moon shine band / Tremor ama / Two train left / Mascara / November Polaroid

3 entretiens avec des professionnel·les :

North Face, Celebration Days, Walk this way en plus des échanges qui ont eu lieu sur le sujet dans le cadre des 4 groupes de travail sur l'accompagnement. Decastiaux (Bougez Rock), Céline Marolle (In the Sun Prod).

**PRÈS DE 150 DISPOSITIFS ET
PROPOSITIONS SONT INTÉGRÉS AU GUIDE
DANS SA PREMIÈRE VERSION (NOV. 2021).**

LE GUIDE EN LIGNE SUR
WWW.MUSIC-HDF.ORG/GUIDE-ACCOMPAGNEMENT

ACCÈS LIBRE : TEMPS FORT RÉGIONAL DE L'ACCOMPAGNEMENT

Le rendez-vous Accès Libre s'adresse aux artistes en développement issus de la région et aux professionnels évoluant dans le champ de l'accompagnement et du développement des artistes.

Ce rendez-vous régional propose un panel de contenus calibrés autour de la thématique de l'accompagnement : des temps d'informations (conférences, ateliers, présentations, tables-rondes, débats...) et des rencontres. Les temps forts ACCES LIBRE sont des événements co-construits avec le groupe de travail régional sur l'accompagnement (contenus, thématiques, intervenants, programmation...). Ils ont lieu de façon récurrente dans les différents territoires de la région.

La 3ème édition d'ACCÈS LIBRE s'est tenue le samedi 27 novembre au Safran et à Cité Carter à Amiens dans le cadre du festival Haute-Fréquence.

LE PROGRAMME D'ACCÈS LIBRE 2021, LE 27 NOVEMBRE À AMIENS :

<i>PLÉNIÈRES</i>
Projection du documentaire Tournée Générale
Présentation du guide de l'accompagnement
<i>TABLES RONDES DESTINÉES AUX PROFESSIONNEL·LES</i>
Musiques actuelles et lieux d'enseignement et de pratique
Réflexion sur l'écriture d'une charte d'accueil et de bienveillance des musicien·nes
<i>CONSEILS AUX GROUPES</i>
4 pôle de diagnostics et conseils composés de professionnel·les pour 12 projets artistiques
Stands Pôle Emploi Spectacles et Audiovisuel, AFDAS, ApsArts
<i>TABLES RONDES DESTINÉES AUX ARTISTES</i>
Développeur d'artistes : un sacerdoce du quotidien
Action culturelle, mon amour : préférer la médiation artistique à la scène !?
Sortir un disque en 2021 ? Stratégies de sorties et promotion

ACCOMPAGNEMENT À LA STRUCTURATION PROFESSIONNELLE

FORMATION "LES GRANDES FORMES" : ACCOMPAGNEMENT À LA STRUCTURATION ÉCONOMIQUE D'UN PROJET ENTREPRENEURIAL DE MUSIQUES ACTUELLES

Cette proposition fait suite aux formations Les Grandes Formes, mises en place par HAUTE FIDÉLITÉ en partenariat avec les Formations D'Issoudun en 2019. Un constat commun avait été tiré de ce parcours de formation quant à la nécessité de faire bénéficier à certaines structures de développement de carrières d'artistes en région d'un accompagnement plus poussé à la structuration de leur projet entrepreneurial. Les différents rendez-vous qui ont lieu dans le cadre de l'accompagnement des porteurs de projet du contrat de filière rendent compte de ce besoin impérieux.

La formation a été dispensée par Talents Multiples en la personne de Anne Burlot-Thomas et s'est déroulée dans les locaux de Plaine Images.

12 STAGIAIRES
4 SESSIONS DE 2 JOURS,
SOIT 60H DE FORMATIONS



"TOURNÉE GÉNÉRALE"

Le projet Tournée Générale s'inscrit dans le cadre d'une coopération entre HAUTE FIDÉLITÉ et le réseau CLUB CIRCUIT. Inspirée par une première coopération qui existe entre les réseaux belges, la volonté du pôle est d'aider les artistes à se présenter auprès de nouveaux publics.

En raison du contexte sanitaire, Tournée Générale aurait dû se dérouler entre la fin d'année 2019 et la fin du premier semestre 2020. La crise du Covid-19 a bouleversé le calendrier et rendu impossible la tenue des concerts prévus dans le cadre de cette coopération. Le choix a donc été fait de réadapter le projet et d'en faire un documentaire sur les logiques d'accompagnement artistique à l'œuvre dans nos deux régions.

La production du documentaire s'est étalée sur une durée de 3 mois, de mars à mai 2021 sur 6 lieux de tournage :

- × Cité Carter (Amiens) ;
- × Le Flow (Lille) ;
- × Les Ecluses (Dunkerque) ;
- × Wild Westen (Courtrai) ;
- × Trix (Anvers) ;
- × 4AD (Dixmude) ;

Les artistes accompagnés interrogés :

- × Eesah Yasuke
- × YN
- × Balidou
- × Structures
- × The Breakfast Club
- × Mooneye
- × PingPongClub
- × Rabba
- × Youniss Ahamad
- × Fortress

Les professionnel·les de l'accompagnement interrogé·es :

- × Camille BAILLEUX (Dynamo)
- × Sylvain DESPLANQUES (Le Flow)
- × Georges SANTOS DE OLIVIERA (Cité Carter)
- × Vincent RISBOURG (La Lune des Pirates)
- × Marcus CARBON (L'Aéronef)
- × Vincent COUTURIER (Le Poulpaphone)
- × Sylvain DOUDELET (Les 4Ecluses)
- × Marjan DEWULF (4AD)
- × Mich DECRUYENAERE (Wild Westen)
- × Jaste BEHAEGHE (Wild Westen)
- × Melissa JANSSEN (Trix)
- × Alban SARENS (Trix)

LE DOCUMENTAIRE EST LIBREMENT VISIONNABLE
SUR
[WWW.YOUTUBE.COM/WATCH?V=9FJ61NIDQTG](https://www.youtube.com/watch?v=9FJ61NIDQTG)



ALL ACCESS MEETING

DÉTAILLÉ PLUS HAUT DANS LA SECTION "RENCONTRES PROFESSIONNELLES DU FESTIVAL CROSSROADS")

"All Access Meeting" est une rencontre professionnelle transfrontalière co-construite entre le réseau HAUTE FIDELITE et le réseau Flamand Club Circuit, financée dans le cadre d'un partenariat entre la Région Hauts-de-France et la région Flandre belge. Elle a pour but de réunir les acteurs des musiques actuelles des Hauts-de-France et de Flandre autour des questions d'accompagnement de l'émergence. Elle est imaginée à partir du modèle des « Accès Libre », temps forts régionaux de l'accompagnement des artistes musicien.ne.s en Hauts-de-France à destination des acteurs professionnels et des artistes.

La journée a été entrecoupée d'un temps convivial entre nos deux réseaux sur le temps du midi.

Les réseaux et agences belges VI.BE, Club Circuit, WBM et Court Circuit étaient présents tout au long de cette journée et ont activement participé à l'animation des rencontres. Ce type de rencontre professionnelle entre nos structures doit continuer pour favoriser l'interconnaissance entre les professionnel.le.s de nos régions avec pour objectif de faciliter la circulation des artistes et des professionnel·les.

172 PARTICIPANT.E.S À LA JOURNÉE
1 PUBLICATION NUMÉRIQUE DES ACTES (EN COURS)



les structures

A decorative graphic on the left side of the page consists of various colored squares (pink, yellow, dark green, brown, blue, orange, purple, green) and dotted lines in blue and pink, creating an abstract, map-like pattern.

- Les 4Ecluses** DUNKERQUE (59)
- Le 9-9bis** OIGNIES (62)
- A Gauche de la Lune** LILLE (59)
- L'Abattoir** LILLERS (62)
- L'Aéronef** LILLE (59)
- Les Arcades** FACHES-THUMESNIL (59)
- Art Point M** ROUBAIX (59)
- L'Art Scène** AMIENS (80)
- L'Art Scène** ROUBAIX (59)
- L'ASCA (L'Ouvre-Boîte)** BEAUVAIS (60)
- Attacafa** LILLE (59)
- Autour des Rythmes Actuels**
ROUBAIX (59)
- La B.I.C.** ROUBAIX (59)
- Ba Zique** TOURCOING (59)
- La Biscuiterie** CHÂTEAU THIERRY (02)
- La Boîte à Musique** ROUBAIX (59)
- Bougez Rock** MAUBEUGE (59)
- La Briqueterie** AMIENS (80)
- Le Campus des musiques actuelles**
VALENCIENNES (59)
- La Cave aux Poètes** ROUBAIX (59)
- Les Caves à Musique** LAON (02)
- Les Caves à Musique** TERGNIER (02)
- Celebration Days**
CLERMONT DE L'OISE (60)



Centre culturel Gérard Philipe
CALAIS (62)

Compagnie du Tire-Laine LILLE (59)

Compagnie Art Track LILLE (59)

Compagnie Trous d'Mémoires
LLEVAL (59)

La Couveuse CHÂTEAU THIERRY (02)

Créa-Son LIANCOURT ST-PIERRE (60)

La Couveuse CHÂTEAU THIERRY (02)

Didouda ARRAS (62)

Droit de Cité AIX-NOULETTE (62)

Dynamo LILLE (59)

EF2M TOURCOING (59)

En Nord Massif LILLE (59)

L'Escapade HÉNIN-BEAUMONT (62)

ESMD LILLE (59)

Festiv'Art AMIENS (80)

Festival Pic'arts MONEMPTUEIL (02)

Flonflons LILLE (59)

Flow LILLE (59)

Fragments des Arts
ABLAIN-ST-NAZAIRE (62)

Flow LILLE (59)

La Fuzée MARGNY LES COMPIEGNEE (60)

Le Grand Mix TOURCOING (59)

La Grange à Musique CREIL (60)

HS production LILLE (59)

In the Sun prod CHANTILLY (60)

Jardin Electronique LILLE (59)

Jazz à Véd'a ST ANDRÉ LEZ LILLE (59)

Jazz en Nord MARCQ-EN-BARŒUL (59)

Jizamo LILLE (59)

Latitudes Contemporaines LILLE (59)

La Lune des Pirates AMIENS (80)

La Malterie LILLE (59)

La Manekine PONT SAINTE MAXENCE (60)

La Manufacture SAINT-QUENTIN (02)

Musique en Herbe AMIENS (80)

Muzzix LILLE (59)

Nangma Production
VALENCIENNES (59)

Le Nautilys COMINES (59)

Norad Promotion NERY (60)

Les Nuits Secrètes
AULNOYE-AYMERIES (59)

Le Palace MONTATAIRE (60)

PFM radio ARRAS (62)

Play it Loudly LILLE (59)

Le Poche BÉTHUNE (62)

Prolifik records AMIENS (80)

Radio Campus AMIENS (80)

Radio Graf'hit COMPIÈGNE (60)

Radio Plus DOUVRAIN (62)

RCV LILLE (59)

Relief CALAIS (62)

Road Studio DOUAI (59)

Rock'n Oise CRÉPY EN VALOIS (60)

Rock'Aisne festival CHAUNY (02)

Salle St Gobain THOUROTTE (60)

SJB record LOURCHES (59)

Sostenuto LILLE (59)

Sphere Manage CHAUNY (02)

Le Terrier productions
MONS-EN-BARŒUL (59)

Tourcoing Jazz Festival
TOURCOING (59)

Traces & cie OLLENCOURT (60)

Unkind music LILLE (59)

Urban Boat LONGUEIL-ANNEL (60)

Vailloline LILLE (59)

Well Done productions
LE FAYEL (60)

Wizik WILLEMS (59)

WTPL music LILLE (59)

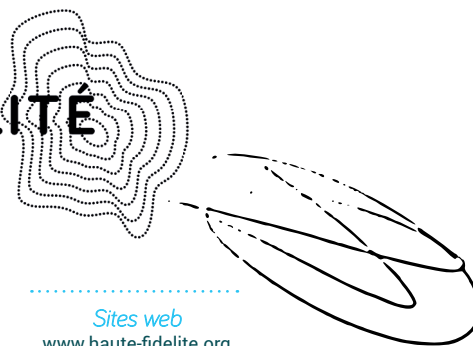
Siège social
8 avenue de Bourgogne
60 000 Beauvais

Site Lille
5 rue Jean-Raymond Degrève
59 260 Hellemmes Lille

Site Amiens
12 rue Dijon
80 000 Amiens

HAUTE FIDÉLITÉ

Pôle des
musiques actuelles
en Hauts-de-France



Contact
contact@haute-fidelite.org
03 20 73 22 56

Sites web
www.haute-fidelite.org
www.music-hdf.org

